



Zaszczep się nadzieją na Wielkanoc

s. 3 i 19

Świąteczne zakupy
na świeżym powietrzu

s. 12-13

FOT. TOMASZ HOŁD

**Wrocław zyska 35
pięknych i zielonych
podwórek**

/s. 6

**Rzecznik pasażera
sprawy załatwia
pomyślnie**

/s. 7

**Nationwide
lockdown in Poland
from 20th March**

/s. 22

Od Prezydenta

Szanowni Państwo,

bardzo dobrze pamiętam zeszłoroczną Wielkanoc. Pamiętam nasze lęki i obawy, pamiętam też nasze apele mówiące o tym, że Wrocław i wiosna zaczekają na nas. Okazało się, że musiały poczekać dłużej niż ktokolwiek z nas był nawet skłonny przypuszczać. Nie pierwszy zresztą raz piszę do Państwa w podobnym duchu, wiedząc, na jaką próbę cierpliwości wystawił nas ten niełatwy czas. Nas, naszych najbliższych, seniorów, drobnych przedsiębiorców, którzy na co dzień wnoszą z nami Wrocław, branżę turystyczną i gastronomiczną, które pospołu budowały turystyczny wizerunek naszego miasta. Chcę – myślę, że wszyscy chcemy – wierzyć, że ta trzecia fala będzie ostatnią, z jaką przyjdzie nam się mierzyć i wkrótce wyjdziemy na powrót do świata. Cieszyć się sobą i cieszyć się Wrocławem.

W całym tym dziwnym czasie nie zatrzymaliśmy się jednak. Nie przypuszczałem nigdy, że poczucie dumy z Wrocławia, który kocham, może u mnie wzrosnąć, ale czas pandemii, w którym objawiła się ta ogromna międzyludzka solidarność, sprawił, że poznałem na nowo ogromny potencjał naszego miasta. Owszem, wiedziałem o nim już wcześniej z pracy z niesamowitymi ludźmi i ze współpracy z wielkimi społecznikami w Miejskim Ośrodku Pomocy Społecznej czy w Departamencie Spraw Społecznych, ale czasami taki właśnie trudniejszy czas pomaga nam te oczywistości, które powszednieją, odkryć na nowo.

Dziękuję Państwu za to. Dziękuję za to poczucie dumy z ludzi radzących sobie w trudnym czasie i dziękuję w imieniu tych, którzy z Państwa

pomocy i życzliwości korzystają. Wierzę, że pomimo wszystko jako wspólnota wyjdziemy z tej sytuacji wzmocnieni. Mam nadzieję, że stanie się to jak najszybciej.

Cieszę się, że ten numer biuletynu zagościł w Państwa domach. Zależy mi, żeby docierać z informacją o tym, co się we Wrocławiu dzieje, do każdego z Państwa. Dlatego za pośrednictwem biuletynu każdego tygodnia informujemy o ważnych miejskich projektach, jak „zmięć piec” czy „płać podatki we Wrocławiu”. Z myślą o Państwu, owszem, ale także z myślą o tych wszystkich, z którymi się tą wiedzą Państwo podzielą. I zapraszam też do tego. Zapraszam do rozmów o Wrocławiu w Państwa domach, wśród przyjaciół. Miasto takie jak Wrocław żyje dzięki Państwa dynamice, pomysłom, rozmowom. Tak rozumiem Wrocław – wspólną sprawę.

Pod rozważę chciałbym pozostawić jeszcze jedną kwestię. Wiedzą Państwo, że nie boję się o tym mówić w sposób bardzo bezpośredni. Z powodu pandemii dochody miasta uległy obniżeniu. Nie tylko zresztą we Wrocławiu. To naturalna sytuacja, gdy miasto wdraża programy pomocowe, a przedsiębiorcy generują mniejsze dochody. To, co nas niepokoi, to kolejne plany rządowe, które te dochody mogą obniżyć jeszcze bardziej. Krajowy Program Odbudowy, szumnie zapowiadany za pośrednictwem mediów państwowych, nie ma jasnych kryteriów przydziału środków. Wszyscy wiemy, że będzie, ale decyzje o dystrybucji znacznej części środków będą czysto uznaniowe. To trochę tak, jakby ogłoszono, że ze względu na trudną sytuację pandemiczną są dodatkowe pieniądze z budżetu (a więc ze wspólnej kasy, na którą każdy się złożył)



FOT. UM WROCŁAWIA

dla każdego z Państwa. A zaraz potem dodano, że nie zostaną one rozdzielone po równo, czy też np. względem Państwa wydatków z zeszłego roku, ale przez decyzję jakiegoś nieznanego państwowego urzędnika. W przypadku funduszy unijnych Wrocław może stracić na tym setki milionów złotych. Takie środki to konkretne inwestycje w drogi, szkoły, Centra Aktywności Lokalnej, Kluby Seniora, komunikację miejską.

Dlatego z takim zaangażowaniem samorządowcy zrzeszają się, by walczyć o przejrzystość finansowania swojej pracy. W takim dol-

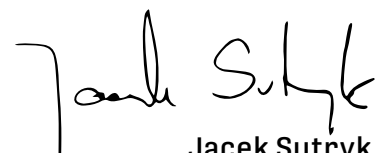
nośląskim zrzeszeniu zebrało się nas już kilkudziesięciu i wciąż dołączają kolejne osoby. Zrzeszenia nie są wyrazem jakichś naszych politycznych aspiracji, a jedynie próbą ochrony interesu mieszkańców w takich właśnie, jak ta opisana powyżej, bulwersujących sytuacjach.

Pozwólcie Państwo, że zakończę tym, co dla nas we Wrocławiu jest dzisiaj, ale i zawsze, chyba najważniejsze – nadzieją:

Święta Wielkiej Nocy w naszej tradycji w sposób szczególny przynoszą nadzieję. Niech zatem takimi

pozostaną także w tym szczególnym, trudnym, roku. Niech niosą radość, która odpędza smutki, niech dają nadzieję wbrew przeciwnościom.

Życzę Państwu
wszystkiego, co dobre,


Jacek Sutryk
prezydent Wrocławia

Pogoda na święta

31 MARCA
środa

13 km/h
WIATR

0.0 mm
OPADY

12°



1 KWIETNIA
czwartek

7 km/h
WIATR

0.0 mm
OPADY

17°



2 KWIETNIA
piątek

6 km/h
WIATR

0.8 mm
OPADY

14°



3 KWIETNIA
sobota

6 km/h
WIATR

0.0 mm
OPADY

13°



4 KWIETNIA
niedziela

20 km/h
WIATR

0.0 mm
OPADY

12°



5 KWIETNIA
poniedziałek

26 km/h
WIATR

0.0 mm
OPADY

12°



Aktualności

Wielki Tydzień w parafiach wrocławskich

Bez obrzędu mycia nóg w Wielki Czwartek, a Najświętszy Sakrament zamiast na ołtarz adoracji trafi do tabernaculum, jak po każdej mszy świętej. W Wielki Piątek nie będzie można oddać czci krzyżowi przez ucałowanie, lecz jedynie gestem przyklęnięcia i skinienia głową. Świecenie pokarmów w Wielką Sobotę – tylko na świeżym powietrzu.

Ks. abp Józef Kupny wydał właśnie dekret organizacji Wielkiego Tygodnia dla księży proboszczów we wszystkich parafiach wrocławskiej archidiecezji. – Ogólna zasada mówi o tym, żebyśmy zachowali wszelkie zasady bezpieczeństwa wyznaczone przez władze państwowe, a także wypełniali zalecenia stolicy apostołskiej i Konferencji Episkopatu Polski – tłumaczy ks. dr Rafał Kowalski, rzecznik archidiecezji wrocławskiej.

Według harmonogramu

I dodaje, że pomimo trudnych warunków powinniśmy zadbać o to, aby te najważniejsze dla chrześcijan dni przeżyć w sposób godny i piękny. – Mamy świadomość, że weźmie w nich udział mniejsza liczba wiernych, jednak niezależnie od tego, będziemy celebrować najważniejsze wydarzenie naszej chrześcijańskiej wiary, dlatego należy tę liturgię przygotować i przeżywać z należytą czcią – podkreśla. Liturgie Wielkiego Tygodnia będą odbywać się zgodnie z harmonogramem parafii.

Inny Wielki Czwartek

W Wielki Czwartek na pewno we wrocławskich parafiach nie będzie obrzędu obmywania nóg. Po skończonej liturgii Najświętszy Sakrament zostanie schowany – jak w czasie każdej mszy świętej – do tabernaculum. Nie będzie



FOT. SHUTTERSTOCK

zatem procesyjnego przeniesienia do ołtarza adoracji, zwanego przez wiernych ciemnicą.

Wielki Piątek

Wierni nie będą mogli oddać czci krzyżowi przez ucałowanie. – Będzie wolno podejść do krzyża, przyklęknąć, ewentualnie oddać cześć przez gest skinienia głową – tłumaczy ks. dr Kowalski. Ten element liturgii księży powinni tak przygotować, aby wierni mogli

zachować bezpieczne odległości między sobą.

Świecenie pokarmów

Tylko i wyłącznie poza kościołami, czyli na placach przykościelnych, przy kapliczkach, krzyżach – tak, aby uniknąć gromadzenia się ludzi w zamkniętym pomieszczeniu. – Każdy może dokonać obrzędu błogosławieństwa przed posiłkiem w niedzielę Zmartwychwstania – przypomina ks. dr Kowalski.

Ksiądz arcybiskup zachęca proboszczów, aby umożliwili wiernym udział duchowy we wszelkich liturgiach. Ale także, by przypomnieli, że wszelkie liturgie sprawowane pod przewodnictwem biskupa w kościele katedralnym będą transmitowane przez media katolickie. Wszyscy ci, którzy pozostaną w domach, będą mogli w ten sposób połączyć się ze wspólnotą wierzących.

Anna Aleksandrowicz

Policja sprawdza maseczki

Wrocławska policja sprawdza, czy pasażerowie w tramwajach i autobusach noszą maseczki zakrywające usta i nos. Kontrolę wynikają z rozprzestrzeniającej się pandemii. Zgodnie z przyjętymi zasadami, pasażer ma obowiązek zasłaniania ust i nosa w pojazdach publicznego transportu zbiorowego oraz zachowania bezpiecznego odstępu od innych podróżnych. Jeśli pasażer nie będzie miał maseczki, otrzyma ją od policjantów i zostanie upomniany.

Biblioteki zamknięte

Z powodu pandemii, dyrektor Miejskiej Biblioteki Publicznej we Wrocławiu zdecydował o zamknięciu wszystkich filii do 9 kwietnia br. Terminy zwrotów zbiorów nieprzetworzonych zostaną przedłużone do 30 kwietnia br., terminy odbioru rezerwacji zostaną zmienione. Za okres zamknięcia opłaty za przetrzymanie nie będą naliczane. Funkcjonuje także całonocowa wrzutnia przy Mediatece, od ul. Widok. Działania on-line odbywają się bez zmian. Wszelkie informacje dostępne są na stronie biblioteka.wroc.pl.

Komunia w pandemii

Wrocławski arcybiskup ks. Józef Kupny wydał dekret dotyczący zasad organizacji tegorocznych uroczystości przyjęcia pierwszej komunii. Zaleca w nim, aby odwołać wspólne uroczystości komunijne, jeśli zajęcia w szkołach zostaną zawieszane. Kilka dni po ogłoszeniu dekretu, rząd zamknął szkoły z powodu rosnącej liczby zakażonych koronawirusem. Jeśli po 9 kwietnia, władze zdecydują o wznowieniu zajęć, to wcale nie oznacza, że przygotowania do pierwszej komunii też zostaną przywrócone. Sugerowanych rozwiązań jest kilka. Pierwsze, to podział większych grup. W tym przypadku duże znaczenie ma wielkość kościoła, w którym miałyby się odbyć uroczystości. Rodzice mogą także zdecydować się na indywidualną uroczystość przyjęcia pierwszej komunii przez ich dziecko. To jest możliwe nawet w dni powszednie. Pod uwagę powinni brać także przeniesienie pierwszej komunii na inny termin. **W kościele także obowiązuje reżim sanitarny: 1 osoba na 15 mkw., obowiązek zasłaniania nosa i ust, zachowanie odległości 1,5 m.**

Rodzicu, zapisz dziecko do przedszkola



FOT. TOMASZ HOŁOD

Rekrutacja do wrocławskich przedszkoli już się zaczęła i potrwa do 31 marca. Spokojnie, liczy się nie kolejność zgłoszeń, lecz punktacja. Najprościej złożyć wniosek przez internet, podpisując go za pomocą profilu zaufanego.

Rekrutacją przedszkolną objęte są dzieci urodzone w latach 2015–18, mieszkające we Wrocławiu i których rodzice ubiegają się dla nich o miejsce w przedszkolu. Liczbę miejsc do grup wiekowych określają dyrektorzy przedszkoli.

Wniosek elektronicznie

Rodzice do 31.03 br. powinni złożyć w systemie rekrutacyjnym wniosek, który podpiszą elektronicznie (za pomocą profilu zaufanego) lub wydrukują i dostarczą z załącznikami do placówki I wyboru. W przypadku każdego kandydata należy wybrać trzy przedszkola.

wg swoich preferencji, zaczynając od tej, której wybór jest dla niego najważniejszy (placówka I wyboru). Jeśli kandydatowi zabraknie punktów, ma jeszcze szansę dostać się do placówki II i III wyboru.

Zaufaj profilowi

Nowością podczas rekrutacji w tym roku jest możliwość złożenia wniosku w pełni elektronicznie, podpisując go za pomocą profilu zaufanego. Jak go założyć? Dowiedz się tego ze strony internetowej poświęconej tegorocznej rekrutacji do przedszkoli.

Redakcja

Z pytaniami w sprawie rekrutacji można dzwonić pod 71 777 77 77

i.wroclaw.pl/przedszkola2021

Aktualności

Gmina sprzedaje grunty, budynki i mieszkania

Giełda Nieruchomości to aktualizowana na bieżąco baza informacji o terenach i lokalach oferowanych przez Gminę Wrocław na sprzedaż. W wyszukiwarce można w łatwy sposób odnaleźć interesującą nas ofertę.

Strona Giełdy Nieruchomości dostępna jest pod adresem gn.um.wroc.pl. Oferty pogrupowane są w dwie podstawowe kategorie: nieruchomości (grunty i budynki) oraz lokale (mieszkalne i użytkowe). Przechodząc do wybranej kategorii i klikając opcję wyszukaj, można zawęzić obszar do konkretnych ofert. Po przejściu do wybranej oferty wyświetlają się dane, zdjęcia, mapa oraz inne informacje o nieruchomości.

W przetargu lub bez

Sprzedaż nieruchomości komunalnych odbywa się w trybie przetargowym i bezprzetargowym. Procedura sprzedaży wszczynana jest z urzędu lub na wniosek zainteresowanego. Aby wziąć udział w przetargu, trzeba wpłacić wadium w wysokości określonej w ogłoszeniu. Wadium jest oddawane zawsze w przypadku niewygrania przetargu. W celu nabycia nieruchomości bez przetargu, trzeba złożyć wniosek.

Szczegółowe informacje dostępne są na stronie bip.um.wroc.pl i w Wydziale Nabywania i Sprze-

daży Nieruchomości na pl. Nowy Targ 1-8.

Zobacz wybrane oferty

1. Kamienica przy pl. Uniwersyteckim 7 to prawdziwa perła wśród nieruchomości, które miasto chce sprzedać. Powstała w 1870 r. – dziś jest pięknie odrestaurowana, a z jej okien rozciąga się przepiękny widok na gmach Uniwersytetu Wrocławskiego. 6-kondygnacyjny budynek o powierzchni 1410 mkw. położony jest na działce liczącej 325 mkw. Przeznaczony jest na mieszkania i usługi. Cena wywoławcza wynosi 30 mln zł. Przetarg zaplanowano na 31 maja 2021 r.

2. Kamienica przy ul. Księcia Józefa Poniatowskiego 6 także jest na sprzedaż. To 6-kondygnacyjny wielorodzinny budynek mieszkalny z podpiwniczeniem. Ma powierzchnię ogólną ok. 2578 mkw. i stoi na działce liczącej 469 mkw. Budynek pochodzi z końca XIX w. i jest ujęty w gminnej ewidencji zabytków Wrocławia. Cena wywoławcza wynosi 9 mln 670 tys. zł. Przetarg zaplanowano na 9 lipca 2021 r.



Kamienica przy pl. Uniwersyteckim 7 ma pójść pod młotek w maju – cena wywoławcza to 30 mln zł

3. Niezabudowana działka przy ul. Irysowej na Psim Polu ma powierzchnię 22 890 mkw. Na jej terenie znajduje się staw. Obszar jest atrakcyjny krajobrazowo – można na nim wybudować m.in. hotel,

centrum kongresowe i konferencyjne, biura oraz kryte i terenowe urządzenia sportowe. Przewidziane są tam także usługi, w tym handel detaliczny małopowierzchniowy i gastronomia, a także obiekty

kulturalne oraz poradnie i pracownice medyczne. Cena wywoławcza wynosi 3 mln 750 tys. zł. Przetarg odbędzie się 7 czerwca 2021 r.

Jarosław Ratajczak

Dają siłę do walki z pandemią – posiłki dla medyków

Pandemia nie zwalnia tempa, szczególnie w szpitalach. Wrocławskie instytucje wraz z restauratorami, którzy również są w trudnej sytuacji, postanowiły nakarmić medyków. Od listopada wydano niemal 26 tysięcy posiłków dla białego personelu.



Posiłek wzmacnia nie tylko tego, kto go spożywa, ich zakup pomaga także utrzymać lokalne biznesy

Miejskie Przedsiębiorstwo Wodociągów i Kanalizacji jest jedną z wrocławskich spółek, które dołączyły do pomocy medykom. Wraz z firmą cateringową, która w czasie przed pandemią dostarczała posiłki do MPWiK, nakarmiła biały personel przy ul. Koszarowej we Wrocławiu.

3 miesiące akcji

MPWiK ufundowało 5600 obiadów dla medyków. Akcja trwała 3 miesiące, od listopada 2020 do lutego 2021 r. Od poniedziałku do piątku (z wyjątkiem świąt) firma stołówkowa przygotowywała porcje obiadowe, które następnie przewoziła z Grobli na ul. Koszarową. Takie rozwiązanie było również formą pomocy dla firmy cateringowej BePerfect, która na co dzień przygotowuje posiłki dla miejskich wodociągów. W MPWiK w projekt zaangażowane były dwie osoby z biura, które wspierały siedmiu pracowników firmy cateringowej.

– Posiłki dowożone były w wygodnych zgrzewanych na gorąco

pojemnikach, które można było podgrzać w mikrofalach. Szpital bardzo chwalił estetykę opakowania i sprawność działania naszego partnera – mówi Martyna Bańce-rek, rzeczniczka MPWiK.

20 tys. posiłków

Wrocławski Park Technologiczny razem z lokalnymi firmami także wspierał personel medyczny. Od początku listopada 2020 r. 20 000 posiłków trafiło do personelu medycznego Wojewódzkiego Szpitala im. J. Gromkowskiego.

W ten sposób WPT wraz z zespołem Cafe Równik i firmą KINIA wspomagało wrocławską służbę zdrowia w codziennej walce z pandemią koronawirusa.

Współpraca przedsiębiorców, organizacji pozarządowych, instytucji i restauratorów udowodnia, że dzięki kooperacji można działać bardzo wiele. Nie tylko wspierać walkę z pandemią, ale i pomóc sobie nawzajem.

Joanna Leja

Wrocław się szczepi. Solidarnie przeciw COVID-19

Szczepionka przeciwko COVID-19 to jeden z najważniejszych elementów, dzięki któremu możemy powstrzymać epidemię. A każda osoba, która się zaszczepi, ma szansę przerwać łańcuch zakażeń. We Wrocławiu wykonano już ponad 152 tys. szczepień.



Już od ponad roku nasza

codziennosc wygląda inaczej. Częściej się martwimy, niż uśmiechamy i nie wiemy, co nas jeszcze może spotkać i kiedy pandemia się skończy. Mamy już jednak oręż do skutecznej walki z koronawirusem.

Szczepienia przeciwko COVID-19 to skuteczny mechanizm ochrony. Im więcej osób się zaszczepi, tym szybciej zostaną otwarte restauracje, hotele, kina czy teatry, da się także swobodnie wyjechać na urlop i wakacje – z czego korzystamy przecież wszyscy.

Dlaczego warto się zaszczepić?

Uchronisz się przed niebezpieczeństwem. Szczepienie z dużym prawdopodobieństwem uchroni cię przed zakażeniem koronawirusem

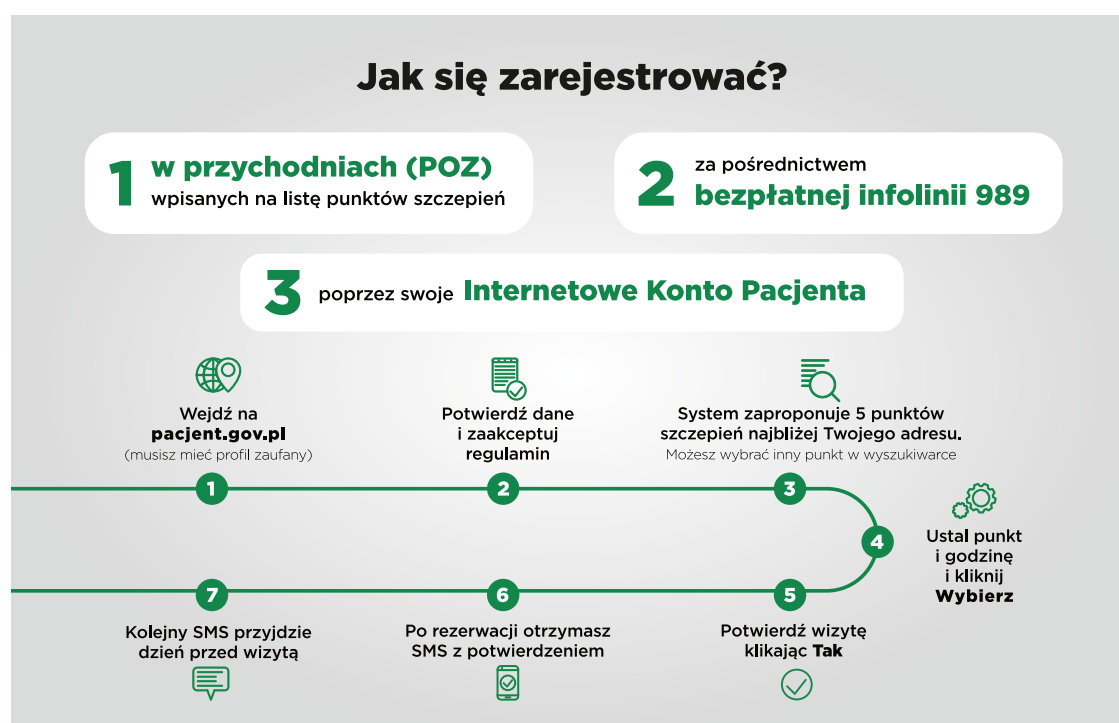
i zachorowaniem na COVID-19. Szczepionki na koronawirusa są dobrowolne, bezpłatne i skuteczne.

Uratusz komuś życie i zyskasz spokój. Szczepiąc się, myślisz także o innych – rodzinie, przyjaciółach i znajomych. Ale także nieznanym – spotkanym przypadkiem na ulicy czy w sklepie. Dzięki tobie zwiększy się również ich bezpieczeństwo i twój spokój.

Pomożesz zwalczyć pandemię na świecie. Od chwili wybuchu epidemii na COVID-19 zmarło już ponad 2 mln ludzi na całym świecie. Nawet 50 proc. zaszczepionej populacji istotnie wpłynie na zmniejszenie ryzyka szerzenia się w niej koronawirusa.

Zostaniesz przebadany. Każda osoba przed zaszczepieniem jest badana przez lekarza. Dzięki temu sprawdzisz swój obecny stan zdrowia.

Umożliwisz powrót do normalności. Szczepiąc się, przyczyniasz się do szybszego znoszenia ograniczeń i powrotu wszystkich do normalnego życia, co oznacza: odejście od maseczek, swobodne wyjścia i spo-



tkania, powrót dzieci do szkół, ruch w gospodarce, ochronę miejsc pracy, wakacje bez ograniczeń, poprawę jakości życia nas wszystkich.

Zobacz, kiedy Twoja kolej

Obecnie trwają zapisy na szczepienia seniorów w wieku 67 i 68 lat. W poniedziałek, 22 marca, rozpoczęła się rejestracja roczników 1955 i 1956. We wtorek, 23 marca, ruszyła rejestracja roczników 1957-1961. W czwartek, 25 marca, wznowiono zapisy dla seniorów powyżej 70 r.ż. W Polsce wykonano już ponad 5 mln szczepień (dane z 23.02.21).

Gdzie, jak i czym

Zgłosić chęć zaszczepienia się przeciw COVID-19 można na stronie rządowej www.gov.pl/szczepimysie. Gdy szczepienia będą dostępne dla naszej grupy wiekowej, otrzymamy informację e-mailem oraz e-skierowanie. Pamiętajmy, że zgłoszenie się przez formularz online nie jest rejestracją. Placówki, które wykonują szczepienia, również podaje strona rządowa na mapie punktów szczepień.

Wrocław przygotował specjalny transport dla osób z niepełnościami oraz seniorów 70+, który dowiezie ich na szczepienia. Szczegóły pod numerem 71 777 98 80. Seniorzy 75+ mogą także skorzystać z programu Taxi 75+. Uprawnia ich do tego Złota Karta Seniora. Kurs można zamówić pod numerem 794 123 124.

Masz pytania? Infolinia Narodowego Programu Szczepień 989.

Redakcja

www.wroclaw.pl/wroclaw-sie-szczepi

Trudno ci w czasie pandemii? Zadzwoń po poradę

Z bezpłatnej telefonicznej pomocy mogą skorzystać wszyscy, którzy nie radzą sobie z obecną sytuacją i potrzebują wsparcia. Dyżury telefoniczne pełni psycholog, na osoby starsze czeka wolontariusz na linii Nie Bądź Sam, a doświadczającym przemocy pomogą specjaliści na liniach specjalnych.

Profesjonalną pomoc oferują wrocławscy psychologowie – udzielana jest ona przez specjalistów z wieloletnim doświadczeniem.

– Dzwonić mogą wszyscy, którzy potrzebują wsparcia i porady, dla których ten czas zagrożenia epidemicznego jest wyjątkowo trudny. Dotyczy to również seniorów, dla których szczególnie jest to ciężki okres – mówi Beata Nawrotkiewicz z Wrocławskiego Centrum Rozwoju Społecznego. – Psychologowie nie udzielają jednak informacji dotyczących aktualnej sytuacji związanej z koronawirusem, a wyłącznie wsparcia psychologicznego – zaznacza.

Nie Bądź Sam

We Wrocławskim Centrum Rozwoju Społecznego – Wrocławskim Centrum Seniora działa telefon Nie Bądź Sam dla seniorów, którzy czują się osamotnieni i brakuje im rozmowy. Pod numer **888 999 372** można telefonować od poniedziałku do piątku, w godz. 9.00-15.00.

Wrocławskie Centrum Zdrowia SP ZOZ, Centrum Zdrowia Psychicznego

pon.–pt.
w godz. 8.00–20.00
538 579 554, 71 369 90 60

Stowarzyszenie na Rzecz Promocji Zdrowia CURATUS

sob., niedz., święta
w godz. 8.00–20.00
71 776 62 08

MOPS też pomaga

Z fachowej pomocy psychologa osoby starsze, samotne czy niepełnosprawne mogą także skorzystać dzwoniąc pod nume-

ry uruchomione przez Miejski Ośrodek Pomocy Społecznej we Wrocławiu: **71 782 24 37, 71 782 35 90, 71 782 24 18, 71 367 76 28, 512 967 001, 722 308 007, 512 965 507.**

Zgłoś nadużycie

Domową przemoc można zgłaszać pod numerami telefonów:

- **112** – telefon alarmowy

- **512 198 939** – Telefon Zaufania MOPS (24 h)
- **71 78 23 591** – Zespół ds. Przeciwdziałania Przemocy w Rodzinie
- **71 796 40 85** – Ośrodek Interwencji Kryzysowej przy Nadodrzańskim Centrum Wsparcia (24 h)
- **800 12 00 02** – „Niebieska Linia” (24 h)
- **116 111** – Telefon Zaufania dla Dzieci i Młodzieży (24 h)

We Wrocławiu udzielana jest także pomoc psychiatryczna. Można z niej skorzystać w ramach NFZ. Ponadto rodzice i opiekunowie dzieci w wieku szkolnym, a także nauczyciele mogą skorzystać z poradni rodzinnych czy rejonowych poradni psychologiczno-pedagogicznych.

Monika Dubec

l.wroclaw.pl/porady

Z miasta

Remonty podwórek – dla kierowcy, seniora i malucha

Wrocław w ciągu czterech lat wyremontuje 35 miejskich podwórek. Pierwszą umowę na realizację prac już podpisano. Kolejne przetargi zostaną ogłoszone w drugim kwartale bieżącego roku. Program Modernizacji Podwórek Komunalnych będzie kosztował 60 mln złotych.

We Wrocławiu jest 946 podwórek gminnych. W ciągu ostatniej dekady miastu udało się kompleksowo wyremontować 64, a na 106 przeprowadzono częściową modernizację. Polegała ona na nasadzeniach zieleni i budowie ciągów komunikacyjnych. Wybudowano też 34 miejsca do aktywnego wypoczynku (siłownie plenerowe, place zabaw). Na podwórkach stanęły też 52 wiaty śmietnikowe.

Ambitny plan

–Ruszamy z bardzo ambitnym programem biorąc pod uwagę skalę, czas realizacji i aktualną sytuację pandemiczną, wpływającą też na finanse miasta – zapowiada prezydent Wrocławia Jacek Sutryk. – Mnie i moim współpracownikom bardzo zależy, aby tchnąć życie w kolejne podwórka, nadać im nowe funkcje i aktywizować mieszkańców. Z efektów tego programu przez lata skorzysta wielu mieszkańców Wrocławia. Tylko w bezpośrednim sąsiedztwie tych podwórek mieszka ok. 24 tysięcy osób. Zebranie tych planów w jeden program to nie tylko nasze

publiczne zobowiązanie, ale też łatwiejsze planowanie kolejnych prac i zabezpieczenia finansowego.

Na liście wpisane są podwórka z całego miasta, w tym z Ołbina, Nadodrza, Szczepina, Grabiszyna, Przedmieścia Oławskiego. – Cieszę się, że w planie znalazły się też te na naszym osiedlu – mówi Agnieszka Imiela-Sikora, przewodnicząca zarządu osiedla Przedmieście Oławskie.

Aktywni mieszkańcy

Wrocław do 2024 roku kompleksowo zmodernizuje w sumie 35 podwórek. Większość prac podzielono na etapy, głównie z powodu ich ogromnej powierzchni i zakresu prac. W tym roku na liście zadań, jakie stoją przed miejskimi zarządcami, czyli Zarządem Zasobu Komunalnego i spółką Wrocławskie Mieszkania znalazło się przeprowadzenie remontów na 14 podwórkach. Wartość zleconych prac przekroczy 10 mln zł. – Wybierając podwórka do programu, braliśmy pod uwagę nie tylko takie czynniki, jak aktywność mieszkańców i rady

osiedla, ale też bezpieczeństwo, lokalizację podwórka i stopień przygotowania projektu budowlanego – wyjaśnia Rafał Guzowski z Departamentu Nieruchomości i Eksploatacji UM we Wrocławiu. Każdy projekt jest poprzedzony konsultacjami z mieszkańcami. Na tej podstawie ustalany jest zakres prac remontowych – podkreśla.

Zieleń przede wszystkim

Miejscy zarządcy zapewniają, że tworząc plany zagospodarowania podwórek dążą do tego, aby dominowała na nich zieleń. Zwracają jednak uwagę, że nie wszystkie podwórka tworzą odpowiednie warunki dla nowych drzew. W takich miejscach projektowane są nasadzenia krzewów i traw. Zarządcy podczas konsultacji z mieszkańcami i radami osiedla starają się też wypracować takie rozwiązania, które pozwolą godzić różne interesy mieszkańców, zarówno tych zmotoryzowanych, jak i tych, którzy chcą na podwórku bawić się i odpoczywać.

Redakcja

Modernizacja podwórek komunalnych we Wrocławiu

adres podwórka (w obrębie ulic)	termin realizacji
Pułaskiego, Traugutta, Miernicza (15-27), Komuny Paryskiej (tył ogrodów Bonifratrów) – etap II	2021
Pobożnego, Trzebnicka, Myśliwska, Jagiellończyka – etap II	2021
Hallera 125-137	2021
Ołbińska, Pobożnego (Pobożnego, Niemcewicz, Ołbińska, Jedności Narodowej)	2021-2022
pl. Nowy Targ, Jodłowa, Nankiera, Piaskowa	2021-2022
Kotlarska, Łaciarska, Nożownicza, pl. Nowy Targ	2021-2022
Cybulskiego, Pomorska, Dubois, Drobnera	2021-2022
Oleśnicka, Poniatowskiego, Jedności Narodowej, Kluczborska, Żeromskiego – III etap	2021-2022
Komuny Paryskiej, Miernicza, Łukasiewskiego, Prądyńskiego – Podwórko im. Wszystkich Mieszkańców	2021-2023
Piłsudskiego, Świdnicka, pl. Kościuszki, ul. Kościuszki, Stawowa	2021, 2024
Ziemowita, Dobra, Legnicka, Nabycińska	2021-2024
Wita Stwosza, Szewska, Kotlarska, Łaciarska	2022
bp. Tomasza I, Łowiecka, pl. Staszica – etap II	2022
Pszenna, Jęczmienna	2022
pl. Strzelecki, Łowiecka, bp. Tomasza I, pl. Staszica – etap III	2022-2023
Paulińska, Pomorska, Nobla, Rydygiera	2022-2023
Fiołkowa, Nasturcjowa, Ostrowskiego, Grabiszynska – II etap	2022-2023
św. Antoniego, Włodkowica, Ruska – III etap	2022-2023
pl. św. Macieja, Pobożnego	2022-2023
Jedności Narodowej, Ołbińska, Kręta, Słowiańska, Roosevelta – II etap	2022, 2024
Kościuszki, Pułaskiego, Komuny Paryskiej, Prądyńskiego	2022-2024
Nowowiejska, Barlickiego, Orzeszkowej, Wyszyńskiego	2023
Braniborska, Trzemeska, Legnicka, Dobra – II etap	2023-2024
Prusa, Poniatowskiego, Oleśnicka, Żeromskiego	2023-2024
Hallera, Stalowowolska, Połaniecka, Mielecka	2023-2024
Hallera 97-103	2023-2024
Lotnicza, Szybowcowa – teren przy budynku Lotnicza 22	2024
Nauczycielska, Skłodowskiej-Curie, Nehringa	2021
Henrykowska, Nyska, Sernicka	2021
Jaracza, Orzeszkowej, Wyszyńskiego, Nowowiejska	2021-2024
Benedyktyńska, Sępa-Szarzyńskiego, Górnickiego, Sienkiewicza	2022-2023
Komuny Paryskiej, Zgodna, pl. Zgody	2023
Wyszyńskiego, Prusa, Sępa-Szarzyńskiego, Sienkiewicza	2023-2024
Krzywa, Piastowska, Sienkiewicza, Reja, Nowowiejska	2023-2024
Skłodowskiej-Curie, Łukasiewicza, Smoluchowskiego, Wybrzeże Wyspiańskiego	2023-2024



Podwórko w kwartale: pl. Nowy Targ, Jodłowa, Nankiera, Piaskowa teraz i po modernizacji

Komunikacja

Bierze cholera? Pomoże rzecznik pasażera

Dlaczego nie można wieźć autobusem drewnianej walizki? Które wrocławianki wolą tramwaj niskopodłogowy od wysokopodłogowego? Na co najczęściej skarżą się podróżujący autobusami? Ile aktualnie kosztuje przyjemność jazdy na gapę i jak zdobyć rabat od tej opłaty?

– Naprawdę zawsze stoi Pan po stronie pasażerów?

– Naprawdę. Przepisy przepisami, ale ważna jest też ludzka twarz instytucji. Dlatego chętnie zajmuję się każdą sprawą, z którą zwracają się do mnie korzystający z usług wrocławskiego MPK. Zdarza się, że pomimo np. wcześniejszego ukarania kogoś wezwaniem do zapłaty za nieposiadanie biletu, umarzam taką karę. Bo na przykład wystąpiły okoliczności, które tak po ludzku, warto wziąć pod uwagę. Niekiedy jednak, pomimo moich chęci, nie mogę pomóc, bo sprawa jest jasna i nie można przyznać racji pasażerowi. Żadnego zgłoszenia nie pozostawiam bez odpowiedzi. Pasażer zawsze otrzyma wyjaśnienie. W lutym br. na moje biurko trafiło 140 spraw. Ponad połowę, jak zwykle, udało mi się załatwić pozytywnie dla wnioskujących.

Jak się do Pana zwracają pasażerowie?

Papierowo, mailowo, telefonicznie, a także osobiście. Oczywiście w czasie pandemii zachęcam do kontaktu zdalnego, ale rozumiem także tych, którzy czują potrzebę rozmowy twarzą w twarz. Najczęściej przychodzą do mnie na dyżur seniorzy, ale ostatnio zdarzyła się również pani z 1,5-letnim dzieckiem.

Na czym polegał jej problem?

Dostała wezwanie do zapłaty za jazdę pojazdem MPK bez ważnego biletu. Tłumaczyła, że nie zdążyła go kupić, gdyż jej maluch to bardzo „żywe stworzenie”. Nie musiała mi zbyt wiele opowiadać, sam zobaczyłem, jak wygląda ten młody człowiek w akcji. Uznałem, że moja interwencja jest zasadna i od ręki



Arkadiusz Kucharski, rzecznik praw pasażera, dyżuruje od poniedziałku do piątku w godz. 8-10, środy – w godz. 15-17, MPK Wrocław, ul. Prusa 75-79, rzecznikpasażera@mpk.wroc.pl, tel. 71 325 08 33

załatwiliśmy rzecz w Biurze Obsługi Pasażera pomyślnie dla tej pani.

Komu nie mógł Pan pomóc?

Chociażby takiemu podróżnemu, który poskarżył się, że kierowca autobusu wyprosił go z powodu podręcznej walizki. Gdy zacząłem się dopytywać, jak wyglądała i jakich była rozmiarów, dowiedziałem się, że to stuletni drewniany mebel. Jej wymiary upewniły mnie jednak, że mamy do czynienia raczej z kufrem, któremu bliżej do mebla niż walizki: 120 cm długości, 60 cm szerokości i 70 cm wysokości. A mebli, zgodnie z regulaminem, nie przewozimy środkami transportu publicznego. Nie da się tego bezpiecznie – dla wszystkich pasażerów – zrobić.

A hulajnogę można przewozić?

Można. Nawet elektryczną, ale powinniśmy robić to w bezpieczny sposób tak, aby nie stwarzać zagrożenia dla innych pasażerów. To jest w cenie biletu pasażera. Homologacja pojazdów wskazuje, że w jednym wozie można przewozić jeden rower lub jedną hulajnogę. Zawsze powinniśmy też stosować się do wytycznych kierującego, bo to on finalnie odpowiada za bezpieczeństwo w pojeździe. Wózek

dziecięcy ma zawsze pierwszeństwo przed rowerem.

A ile kosztuje jazda na gapę?

Kara za nieposiadanie biletu wynosi 280 zł plus cena biletu. Nie płacimy kontrolerowi, tylko zlecamy przelew. Ale warto zrobić to w ciągu 7 dni roboczych, wtedy do zapłaty mamy o 40 zł mniej.

Czego dotyczą najczęściej skargi podróżnych?

Opóźnień, zachowania kierowców i motorniczych lub kontrolerów, a także stanu taboru. I o ile wcześniej trzeba było rzeczywiście uczuć kierujących pojazdami MPK, że powinni pomagać osobie z niepełnosprawnościami, czekającej na przystanku, przy wsiadaniu, tak teraz takich skarg już nie mamy. Zdarzają się za to inne skargi ws. taboru.

➤ Pewna pani skarżyła się niedawno na tramwaj wysokopodłogowy w kontekście swojej ulubionej garderoby.

Napisała do mnie: „Zastanawiam się, ile trzeba mieć lat, w jakiej być kondycji i w co ubierać, by uznać,

że można gdzieś wybrać się tramwajem. Ja stwierdziłam, że wąskie spódnice należy zostawić w szafie, a wchodzenie i wychodzenie [z tramwaju – przyp. redakcji] potraktować jako zamiennik ćwiczeń lekkoatletycznych na boisku”.

Jest dobra wiadomość dla tej pani?

Jest. Tramwajów niskopodłogowych mamy już w MPK 60 proc. Na rozkładach jazdy zaznaczone są literą „N”. Ale chcemy mieć ich docelowo 100 proc., dlatego kupujemy 46 Moderusów Gamma i planujemy kolejne inwestycje.

Wysłuchuje Pan niezadowolonych pasażerów wrocławskiego MPK od sierpnia 2019 roku, a nadal słychać optymizm w Pana głosie. Jak Pan to robi?

Ruszam się. Kilka lat temu wkręciłem się w bieganie. Robię półmaratony i maratony. W ubiegłym roku ukończyłem ultramaraton w Radkowie. Bieganie wyzwala endorfiny. Człowiek czuje się pozytywnie naładowany na cały tydzień. Chodzenie po górach czy jazda na rowerze też daje zadowolenie, bo można sobie pewne rzeczy przemyśleć i poukładać w głowie.

Rozmawiała Anna Aleksandrowicz

Rozkład jazdy na święta

MPK wprowadza zmiany w komunikacji miejskiej na Wielki Tydzień i Wielkanoc. Jakie zmiany czekają na pasażerów od 1 do 6 kwietnia br.?

1 i 2 kwietnia (Wielki Czwartek i Wielki Piątek)

Wszystkie linie tramwajowe i autobusowe będą kursowały wg roboczych rozkładów jazdy. Zawieszono zostaną kursy szkolne do Iwin realizowane przez autobusy linii 133. Taki sam rozkład będzie także obowiązywał we wtorek 6 kwietnia.

3 kwietnia (Wielka Sobota)

Wszystkie linie tramwajowe i autobusowe będą kursowały wg sobotnich rozkładów jazdy. Zawieszony zostanie kurs linii 602 o godzinie 21.50 z Dworca Głównego do koncertu LG oraz kurs o godzinie 23.20 z koncertu LG do Petruszewicza.

4 i 5 kwietnia (Wielkanoc)

Wszystkie linie tramwajowe będą kursowały wg świątecznych rozkładów jazdy z częstotliwością co 30 minut. A linie autobusowe będą kursowały wg niedzielnych rozkładów jazdy z poniższymi wyjątkami:

zawieszono zostanie kursowanie linii: C, 108, 124, 130, 131, 141, 142, 143, 146 i 602.

linie autobusowe: D, N, 105, 106, 116, 122, 127, 144, 701 i 744 będą kursowały wg świątecznych rozkładów jazdy.

Pełczyńska otwarta

Kończy się etap prac w ciągu ulicy Pełczyńskiej, na odcinku od ulicy Ostowej do ulicy Kominiarskiej (przywrócenie ruchu dwukierunkowego), od 27 marca br. planowane jest wprowadzenie zmiany tras linii autobusowych. Swoje trasy zmienią linie autobusowe 105, 108, 111, 143 i kursy nocnych linii 246, które powrócą na stałe trasy przejazdu w obu kierunkach przez ulicę Pełczyńską.

„Polanowicka” zmienia nazwę

Od 27 marca br. zmieni się nazwa przystanków „Polanowicka”, które zlokalizowane są przy skrzyżowaniu ulicy Sułowskiej i Haliny Konopackiej, na „Konopackiej”. Przystanki nadal będą posiadały status „na życzenie”.

Remonty torowisk w centrum i na Hallera

Na skrzyżowaniu ul. Kazimierza Wielkiego, ul. Widok i ul. Szewskiej oraz wzdłuż al. gen. J. Hallera, na odcinku od ul. Mieleckiej do ul. Powstańców Śląskich – te dwa remonty MPK chce rozpocząć jeszcze w tym roku.

– Prowadzimy przetarg na projekt i wykonanie prac na odcinku od Mieleckiej aż do ul. Powstańców Śląskich. Wymienimy tam ponad 1500 m szyn. Urządzymy też, jak na wyremontowanym wcześniej odcinku, zielone torowisko. Wymienione zostaną także rozjazdy i łuki na skrzyżowaniu al. Hallera/ul. Powstańców Śląskich –

wylicza Bartosz Naskręski z MPK Wrocław.

W pierwszym etapie prac na skrzyżowaniu ul. Kazimierza Wielkiego, ul. Widok i ul. Szewskiej wykonawca będzie mieć 120 dni na prace projektowe i skuteczne zgłoszenie prac budowlanych. Później rozpocznie się

drugi etap, który potrwa łącznie 54 dni. W tym czasie na pasażerów czekają zmiany w komunikacji miejskiej. MPK szacuje, że utrudnienia potrwać przez większą część czwartego kwartału tego roku. Poza wymianą rozjazdu czy szyn pojawi się również nowa nawierzchnia. W przypadku prac na al. Hallera wykonawca będzie

mieć 83 dni od momentu podpisania umowy na realizację zadania. Planuje się, że zmiany w komunikacji tramwajowej zostaną wprowadzone od 11 września do 3 grudnia br. Prace to kolejny etap przebudowania torowiska w tym miejscu.

Piotr Bera

Z miasta

Nie taki spis straszny. Bez obaw pytaj rachmistrza

Od 1 kwietnia do 30 września br. odbędzie się Narodowy Spis Powszechny. Zapytaliśmy Tomasza Bieńkowskiego, rachmistrza w zbliżającym się spisie powszechnym, jak będzie przebiegał wywiad z mieszkańcami czy można wyemigrować się od spisu i jak nie dać się nabrać „spisowym przebierańcom”.

Szkolenia kandydatów na rachmistrzów we Wrocławiu potrwa do 27 marca br. Każde kończy się egzaminem, w którym można zdobyć maksymalnie 30 pkt. Wymagane minimum, promujące do pracy rachmistrza spissowego, to 18 pkt. – Na dziś mamy już 239 kandydatów, którzy zdali egzamin. Z tej grupy 104 osoby, które uzyskały maksymalną liczbę punktów, zostały już na rachmistrzów powołane – mówi Agnieszka Koczapska z Gminnego Biura Spisowego we Wrocławiu. Łącznie rachmistrzów ma być 268.

W tym gronie jest Tomasz Bieńkowski, który podobne zadania wykonywał podczas Powszechnego Spisu Rolnego w roku ubiegłym. Spis jest co prawda internetowy, ale każdy, kto woli porozmawiać, może zrobić to telefonicznie. – Rachmistrz jest przeszkolony, zna dobrze pytania z ankiety i potrafi zaznaczyć odpowiednią opcję w nietypowych sytuacjach – zachęca Tomasz Bieńkowski, w rozmowie na wroclaw.pl.

Od kiedy będzie można się spisać – przez internet i z rachmistrzem?

– Narodowy Spis Powszechny potrwa od 1 kwietnia do 30 września, czyli aż pół roku. To prawda, że jego obowiązkową formą jest samospis internetowy, ale są przecież osoby, które nie mają dostępu do sieci lub nie są w stanie się spisać z innych przyczyn. I tu jest zadanie dla nas – rachmistrzów. Zaczniemy swoją pracę 16 kwietnia, ale początkowo tylko w formie wywiadu telefonicznego z uwagą na obostrzenia epidemiczne.

I będzie tak przez sześć miesięcy?

– Podejrzewam, że gdy pandemia osłabnie, zostanie wyrażona zgoda na wywiady bezpośrednie.

Jak można się spisać?

– Osoba, która chce spisać się przez telefon lub bezpośrednio, może to zgłosić na infolinii spisowej, wtedy będzie miała pewność, że rachmistrz się z nią skontaktuje w dogodnym terminie. Ten natomiast, gdy zadzwoni do respondenta, powinien się od razu przedstawić, powiedzieć kim jest i dlaczego dzwoni. Respondent zaś musi podać swoje imię, nazwisko oraz numer PESEL. Jest to bardzo ważne i obowiązkowe, żeby jedna osoba nie została spisana kilkakrotnie.

A jeśli z jakichś powodów wywiad w umówionym terminie nie dojdzie do skutku?

– Wtedy najlepiej umówić się na kolejny termin, żeby nie blokować innym możliwości wywiadu.

Ile czasu trwa przeprowadzenie ankiety?

– Standardowo wypełnianie ankiety powinno potrwać około 15 minut. Czas ten może się wydłużyć w przypadku dużego gospodarstwa domowego, ponieważ każda osoba jest pytana z osobna o pewne kwestie.

Gdy będzie już możliwość spotkania, to czy z rachmistrzem trzeba umówić się we własnym mieszkaniu?

– Spotkanie osobiste można przeprowadzić w dowolnym miejscu. W kontakcie osobistym musimy bezwzględnie okazać legitymację rachmistrza. Jest na niej zdjęcie,



Tomasz Bieńkowski ma już doświadczenie w „spisywaniu” i zachęca, by pytać o wszystko bez obaw

cie, imię i nazwisko rachmistrza i jego indywidualny numer. Charakterystyczną cechą rachmistrza spisowego jest także urządzenie spisowe, czyli dość duży smartfon w ręku. Oczywiście, mieszkaniec ma prawo do sprawdzenia mojej tożsamości na stronie internetowej w zakładce „Sprawdź rachmistrza” lub pod numerem 22 279 99 99.

We Wrocławiu mamy też grupę obcokrajowców, którzy podlegają spisowi. Jak u nich przebiegać będzie spis?

– Będą dostępne różne wersje językowe aplikacji do samospisu. Możemy też spisać taką osobę podczas spotkania, jeśli uda nam się porozumieć.

Czy musimy przygotować jakieś dokumenty?

– Rachmistrz nie może żądać żadnych dokumentów od respondenta. Natomiast dane, które warto sobie wcześniej przygotować, dotyczą np. powierzchni mieszkania, tytułu prawnego do lokalu itp.

Czy nasze dane są bezpieczne?

– Tu muszę wyraźnie zaznaczyć, że za złamanie tzw. tajemnicy statystycznej rachmistrzowi może grozić nawet pięć lat więzienia.

A co może grozić osobie, która odmówi udziału w ankiecie albo nie dokona samospisu?

– Jak podaje GUS: „Udział w Narodowym Spisie Powszechnym Ludności i Mieszkań 2021 jest obowiązkowy. Odmowa udziału w spisie powszechnym wiąże się z możliwością nałożenia kary grzywny, co jest ujęte w art. 57 ustawy o statystyce publicznej”, a za odmowę spisu grozi kara grzywny do 5 tys. zł. Dlatego warto przekonać respondenta do przeprowadzenia spisu powszechnego, który odbywa się raz na 10 lat. To naprawdę nie jest uciążliwe.

Rozmawiała Małgorzata Wieliczko

www.wroclaw.pl/spis

Narodowy Spis Powszechny Ludności i Mieszkań

1 kwietnia – 30 czerwca 2021

WAŻNE:

Spis jest obowiązkowy dla wszystkich mieszkańców Polski / Dotyczy również migrantów / Wszystkie dane przetwarzane w ramach prac spisowych są poufne / Zebrane dane będą przez najbliższe 10 lat podstawą wiedzy statystycznej o Polsce

Gminne Biuro Spisowe, Urząd Miejski Wrocławia, Nowy Targ 1-8
email: gbs@um.wroc.pl

www.spis.gov.pl

Ogólnopolska infolinia 22 279 99 99

Jak się spisać



Przez internet na www.spis.gov.pl

we własnym domu lub w Gminnym Biurze Spisowym



Telefonicznie

po zgłoszeniu się pod numerem 22 279 99 99



Bezpośrednio u rachmistrza

zgłoszenia przyjmowane są na infolinii do 31 maja br. (opcja uzależniona jest od sytuacji pandemicznej w kraju)

Spis realizowany jest przez Główny Urząd Statystyczny, na podstawie Ustawy z dnia 9.08.2019 r. o narodowym spisie powszechnym ludności i mieszkań w 2021 r.

Z miasta

Urząd Miejski Wrocławia pracuje także online

Zanim wybierzemy się do urzędu osobiście, warto sprawdzić, czy nasza sprawa wymaga takiej wizyty, czy może załatwimy ją przez internet. Gdy szaleje pandemia, infolinia czy e-PUAP mogą okazać się bezpieczniejszym rozwiązaniem. Część załatwimy także tradycyjną pocztą lub przez e-mail.

Od ponad roku z powodu sytuacji epidemicznej Urząd Miejski Wrocławia (UMW) udostępnia narzędzia, które ułatwiają załatwienie sprawy bez konieczności wizyty osobistej. Centra Obsługi Mieszkańca są obecnie otwarte, jednak zanim się do nich wybierzemy, warto sprawdzić, czy sprawa, z którą się wybieramy, tego wymaga.

ePUAP

Bez wychodzenia z domu i dodatkowych kosztów sprawy urzędowe, m.in. podatki i inne opłaty można regulować za pośrednictwem platformy ePUAP. UMW przyjmuje formularze złożone za pośrednictwem platformy ePUAP, czyli Elektronicznej Platformy Usług Administracji Publicznej. Złożenie podpisu elektronicznego lub podpisanie formularza za pomocą profilu zaufanego sprawi, że będzie on traktowany jako podstawa do przeprowadzenia postępowania administracyjnego. Profil zaufany możesz założyć, jeśli masz konto w banku, który ma zgodę na potwierdzanie profilu zaufanego lub kwalifikowany podpis elektroniczny.

Za pośrednictwem ePUAP załatwisz wtedy np. zameldowanie na pobyt stały lub czasowy oraz wymeldowanie, a także zaświadczenia z tym związane, zgłoszenie emigracji stałej i czasowej, dowód

Centra Obsługi Mieszkańca działają w budynkach UMW

COM I **ul. G. Zapolskiej 4**COM II **pl. Nowy Targ 1-8**COM III **ul. W. Bogusławskiego 8,10**COM IV **al. M. Kromera 44**COM V **ul. Hubska 8-16**

Kompleksową obsługą w zakresie podatków zajmuje się Centrum Obsługi Podatnika (COP).

#UrządOnline



osobisty (wniosek o wydanie lub zgłoszenie utraty czy zaginięcia), prawo jazdy i sprawy związane ze sprzedażą, kupnem bądź rejestracją auta, a także złożenie deklaracji śmieciowej.

Infolinia

Dzwoniąc pod numer 71 777 77 77, połączymy się z konsultantami, którzy odpowiedzą na nasze pytania lub skierują do odpowiedniej osoby. Warto sprawdzić to rozwiązanie, zanim udamy się do urzędu. Konsultanci są do dyspozycji we wszystkich sprawach obsługiwanych przez UMW.

Udzielą informacji dotyczących wniosków, opłat, w sprawach merytorycznych prawa budowlanego, miejscowych planów zagospodarowania przestrzennego itp. Przyjmą też zgłoszenie lub wskażą właściwe organy do zawiadomienia o awariach, zagrożeniach, uszkodzeniach mienia publicznego, braku oświetlenia czy wulgarnych graffiti. Pracują od poniedziałku do piątku w godz. 8.00–18.00.

Niektóre sprawy można załatwić także tradycyjną pocztą lub przez e-mail. Warto zapytać o to na infolinii.

Centra Obsługi Mieszkańca

W COM-ach może przebywać jednocześnie tylu interesantów, ile jest czynnych okienek. Przed wejściem do budynku sprawdzana jest temperatura, obowiązują maseczki. Obsługa Klientów odbywa się w godzinach od 8.00 do 15.15

Do 17.15 w COM I i COM II obsługiwani są klienci w sprawach meldunkowych, rejestracji pojazdów, praw jazdy, dowodów osobistych. W COM II do 17.15 można załatwić również sprawy związane z rejestracją działalności gospodarczej.

W najbliższą sobotę, 27 marca, od 8.00 do 13.00 COM I będzie czynne w zakresie rejestracji pojazdów, praw jazdy, spraw meldunkowych i dowodów osobistych. 2 kwietnia urząd jest nieczynny.

Wszelkie należności wobec Gminy można wpłacać bez prowizji w oddziałach PKO BP we Wrocławiu. Jedynie w Dziale Rejestracji Pojazdów oraz Dziale Uprawnień Kierowców są czynne kasy, ale uiścić opłaty można wyłącznie kartą płatniczą.

Redakcja

www.wroclaw.pl/urzed-zdalnie

Złap deszcz – nabór wniosków

Wystartowała trzecia edycja programu Złap deszcz, w ramach którego wrocławianie mogą otrzymać dofinansowanie na stworzenie instalacji do zatrzymywania deszczówki. Dopłata to nawet 5 tys. zł dla osób fizycznych i do 10 tys. zł dla spółdzielni i wspólnot mieszkaniowych.

Wnioski w formie papierowej oraz elektronicznie można składać do końca sierpnia lub do wyczerpania puli 500 tys. złotych. Decydująca jest kolejność zgłoszeń. – W ramach programu można otrzymać dofinansowanie na realizację instalacji do zatrzymywania wody deszczowej w miejscu jej opadu. Przykładem takich instalacji mogą być beczki na deszczówkę, ogrody deszczowe czy muldy chłonne – wyjaśnia Małgorzata Brykarz, dyrektor Wydziału Wody i Energii Urzędu Miejskiego Wrocławia.

W 2020 r. mieszkańcy zgłoszyli ponad 300 wniosków. Wykonano 202 systemy deszczowe, w tym 9 ogrodów, 4 studnie chłonne, 126 naziemnych i 63 podziemne zbiorniki na wody opadowe.

– Jestem bardzo zadowolony ze swojej instalacji. Drewniane 200-litrowe beczki znacznie poprawiły estetykę mojego ogrodu. Dzięki Złap deszcz mogłem natychmiast zrealizować projekt, o którym myślałem od dłuższego czasu – mówi Marcin Ziomko, jeden z beneficjentów.

Nowości tegorocznej edycji

– Korzystając z sugestii osób mieszkających w budynkach wielorodzinnych, od tego roku z dotacji będą mogły skorzystać również spółdzielnie i wspólnoty mieszkaniowe. To najważniejsza i bardzo oczekiwana zmiana – podkreśla Małgorzata Brykarz.

Kolejna nowość to możliwość wypełniania i złożenia wniosków bez wychodzenia z domu. Można to zrobić poprzez aktywny formularz pdf lub ePUAP. Wzorem lat ubiegłych osoby fizyczne będą mogły ubiegać się o dofinansowanie do 80 proc. kosztów, maks. do 5 tys. złotych. W przypadku spółdzielni i wspólnot wysokość dotacji wynosi do 10 tys. zł. Należy pamiętać, że miasto nie refunduje wydatków poniesionych przed podpisaniem umowy.

Wzory wniosków, zasady, informacje, w tym kalkulator i poradnik dla mieszkańców, dostępne są na stronie programu.

Bartosz Moch

www.wroclaw.pl/zlap-deszcz


Marcin Ziomko prezentuje swoją instalację na wodę deszczową

Z miasta

Gdzie we Wrocławiu projektuje się przyszłość?

Poznajcie Wrocławski Park Technologiczny!

Wrocławski Park Technologiczny to miejsce, które na co dzień wspiera przedsiębiorczych mieszkańców naszego miasta. Można tu nie tylko założyć i rozwijać własną firmę, ale też włączyć się w projekty społeczne, które promują wrocławskie talenty i tworzenie świata bez barier.



FOT. WPT

Wrocławski Park Technologiczny to olbrzymia instytucja zarówno pod względem liczby działających tam firm i zatrudnionych w nich osób, jak i powierzchni kampusu



Na co dzień we Wrocławiu działa ponad 127 tys. przedsiębiorstw i ponad 4000 organizacji pozarządowych. Te liczby pokazują, że wrocławianie to ludzie niezwykle aktywni.

– Rozwój Wrocławia napędzają ludzie przedsiębiorczy, kreatywni, niebojący się brać spraw w swoje ręce. Naszym sposobem na wspieranie ich jest m.in. działalność Wrocławskiego Parku Technologicznego – komentuje Jacek Sutryk, prezydent Wrocławia.

Wrocławski Park Technologiczny (WPT) to instytucja, która ich wspiera. Tu przedsiębiorcy mogą kompleksowo rozwijać swoje firmy, a organizacje pozarządowe mogą włączać się w społeczne działania WPT. Mowa tu o zapleczu biurowym, laboratoriach niezbędnych do tworzenia innowacyjnych produktów (które często właśnie z Wrocławia trafiają na międzynarodowe rynki) oraz pomocy ekspertów w nawiązywaniu nowych kontaktów czy pozyskiwaniu dofinansowań.

– Przedsiębiorczość rozumiemy w WPT znacznie szerzej niż prowadzenie własnego biznesu, dlatego wspieramy różne jej formy.

Wierzmy, że przyszłość trzeba zaprojektować, a żeby to zrobić, trzeba być aktywnym, podejmować własne inicjatywy, brać sprawy w swoje ręce – jednym słowem być przedsiębiorczym! Jesteśmy pewni, że to nie tylko najlepszy sposób na rozwój, ale też na wykorzystanie potencjału, jaki niesie ze sobą know-how oraz energia, przepełniająca Wrocław i jego mieszkańców – wyjaśnia Maciej

Potocki, prezes Wrocławskiego Parku Technologicznego.

Dla uczniów i studentów

Miejsce dla siebie znajdą w WPT również studenci z wrocławskich uczelni, którzy swoje pomysły mogą testować w przestrzeni warsztatowo-koncepcyjnej Academic Box i zamieniać je w biznes w Dolnośląskim Akademickim

Inkubatorze Przedsiębiorczości (DAIP). W WPT do tej pory rozwinęło się ponad 220 startupów, 80% z nich odniosło rynkowy sukces. Wrocławski Park Technologiczny aktywnie wspiera także wrocławskich uczniów. Mogą oni korzystać z Centrum Edukacyjnego WPT, brać udział w rozwijających ciekawość zajęciach i próbować swoich sił w ogólnopolskich konkursach naukowych.

– Centrum Edukacyjne prowadzone jest przez Fundację Pro Mathematica, która została założona przez WPT. Organizowane przez nas zajęcia pokazują dzieciom i młodzieży, że warto być kreatywnym, przedsiębiorczym, a nauka może być niezwykle ciekawa. Prowadzimy projekty edukacyjne, takie jak „Kuznia Przedsiębiorczości” czy „Szkoła w Mieście” dla wrocławskich szkół podstawowych i średnich – opowiada Agnieszka Pałys, prezes Fundacji WPT Pro Mathematica. Fundacja nie zapomina również o najmłodszych wrocławianach – na terenie kampusu WPT prowadzi przedszkole Technoludek.

Odkryj talent i świat bez barier

WPT pomaga też w odkrywaniu wyjątkowych talentów. Dzięki temu zwyciężcą ostatniej edycji



Park Technologiczny udostępnia nowoczesne i profesjonalnie wyposażone laboratoria badawcze

FOT. WPT

Przyszłość trzeba

ZAPROJEKTOWAĆ

Zróbmy to razem.

prestżowego ogólnopolskiego Konkursu Naukowego E(x)plo-ry został młody wrocławianin Szymon Perlicki. Ten, zaledwie 14-letni uczeń SP nr 28, pokonał dziesiątki, często o wiele starszych od siebie uczestników. Szymon opracował własny symetryczny algorytm szyfrowania dowolnych informacji z użyciem własności hipersfery i przestrzeni wielowymiarowych. Teraz weźmie udział w jednym z najbardziej prestiżowych konkursów dla młodych naukowców na świecie – Regeneron ISEF 2021.

Działalność Parku to też wspieranie przedsiębiorczości bez barier. WPT postawiło na współpracę m.in. z organizacjami pozarządowymi i wraz z biurem Wrocław Bez Barier uruchomiło pierwszy w Polsce Integracyjny Inkubator Przedsiębiorczości. To wyjątkowe miejsce, w którym ramię w ramię mogą się rozwijać różnego typu przedsiębiorstwa będące na początku swojej biznesowej drogi, szczególnie te zakładane lub zatrudniające osoby z niepełnosprawnościami. Otrzymują one w Inkubatorze wsparcie ekspertów i instytucji współpracujących z Parkiem, specjalizujących się w aktywizacji zawodowej i społecznej osób z niepełnosprawnościami.

Dołącz i ty

WPT podkreśla, że poprzez wspieranie różnych form przedsiębiorczości można zaprojektować przyszłość. Zachęca też do tego, by włączyli się w to wszyscy wrocławianie.

> – Każdy mieszkaniec Wrocławia może korzystać z tego, co dzieje się w WPT. Oczywiście można zapytać: jak, skoro nie prowadzę własnego biznesu, czas studiów już za mną i nie jestem członkiem żadnej organizacji społecznej. Odpowiedź na to pytanie jest bardzo prosta. Bądź na co dzień dumny z sukcesów wrocławskich firm, organizacji społecznych, młodych odkrywców, uczelni i ich studentów! My je Wam pokażemy! W końcu to dzięki podejmowaniu własnych inicjatyw, przedsiębiorczej postawie i dobrej energii rozwija się nasze miasto. Kto wie, może dawka odpowiedniej inspiracji sprawi, że niedługo spotkamy się np. w jednym z naszych Inkubatorów Przedsiębiorczości i porozmawiamy o tym, jak założyć Twoją firmę? – namawia Maciej Potocki.

Jak działa WPT?

Powierzchnie na wynajem, wsparcie firm różnej wielkości i aktywność społeczna – tak

można w skrócie podsumować działalność Parku.

W obiektach WPT do dyspozycji są powierzchnie biurowe i laboratoria na wynajem. Można je użytkować bez potrzeby inwestowania we własny sprzęt. A warto dodać, że każde z laboratoriów jest pracownią wyspecjalizowaną w innej dziedzinie. Są wśród nich m.in. chemia, bioinżynieria, informatyka, mechanika, elektronika i energetyka. W WPT działa też Zakład

kacyjnych czy budową instalacji kriogenicznych.

WPT aktywnie wspiera przedsiębiorców, pomagając im w uzyskaniu dofinansowań zarówno z Funduszy Europejskich, jak i programów krajowych. Projekty, które uzyskały wsparcie WPT w formie np. dostępu do laboratoriów na preferencyjnych warunkach, są warte około 30 mln zł. Świetne efekty przynosi też program Bon na Dotację. Dzięki niemu wrocławskie firmy pozyskały 185 mln zł na realizację projektów związanych z rozwojem różnego typu innowacji np. opracowywaniem nowatorskich terapii onkologicznych. Start w biznes ułatwiają też Inkubatory Przedsiębiorczości WPT – początkujący przedsiębiorcy mogą korzystać

wrocławskiego biznesu. Są tu przedsiębiorstwa, które świadczą różnego typu usługi doradcze i projektowe oraz takie, które właśnie wymyśliły innowacyjny produkt i pracują nad jego wprowadzeniem na rynek. Inne firmy pracują nad technologiami, które, choć wydają się niezwykle skomplikowane, docelowo mogą trafić do domów każdego z nas. Na przykład manipulowanie materiałem w skali nano, aby wyprodukować półprzewodnikowe kropki kwantowe, które mogą przynieść przełom w technologii produkcji np. wyświetlaczy telewizorów. W Parku powstają też testy diagnostyczne (np. te wykrywające boreliozę) czy składniki suplementów diety. Nie można też zapomnieć o produktach, stworzonych w okresie pandemii, jak polskie testy gene-



Academic Box to przestrzeń warsztatowo-koncepcyjna WPT dedykowana studentom

Doświadczalny, gdzie wytwarzane są żywność, suplementy diety i preparaty bioaktywne. Częścią kampusu jest też hala produkcyjno-magazynowa Nowa 7, która była częścią największej przedwojennej wrocławskiej fabryki znanej jako Linke-Hofmann-Werke AG Breslau. WPT, dzięki pozyskaniu środków z Unii Europejskiej, zrewitalizowało ją za 50 mln zł. Działają tu teraz m.in. firmy zajmujące się rozwojem nowoczesnych źródeł energii, technologii komuni-

z powierzchni biurowych, specjalistycznego sprzętu wsparcia ekspertów z WPT.

Co powstaje w WPT?

Nowoczesne leki, terapie onkologiczne, alternatywne źródła energii, inteligentne roboty, satelita, ale też elektryczne longboardy, symulatory ruchu, suplementy diety czy zdrowe napoje. Ponad 200 firm, które działają w WPT, reprezentuje pełen przekrój

tyczne wykrywające koronawirusa czy systemy zdalnie mierzące temperaturę ciała. Ta ogromna różnorodność pokazuje, że WPT to prawdziwe centrum wrocławskiej przedsiębiorczości.

Wrocławski Park Technologiczny zlokalizowany jest przy ulicach: Muchoborskiej, Klecińskiej, Duńskiej i Fabrycznej.

www.technologpark.pl

Wrocławski Park Technologiczny

W L I C Z B A C H

ponad

220 firm (największy park technologiczny w Polsce)

2 inkubatory przedsiębiorczości

12 nowoczesnie wyposażonych laboratoriów i prototypowni

ponad

2 000 osób pracujących w tych firmach

9 budynków kampusu

ponad

66 000 m² powierzchni dostępnej dla biznesu

Zakupy na Wielkanoc

Po jajka od szczęśliwej kury, swojską kiełbasę, prawdziwy zakwas na żurek i cukrowego baranka warto wybrać się na któreś z wrocławskich targowisk. Na pewno będzie łatwiej utrzymać dystans społeczny niż w sklepie. Do tego kupimy świeży towar i wspomozemy lokalnych przedsiębiorców z okolicy.

Pomimo trwającej pandemii i zamkniętych galerii handlowych, targowiska działają, choć w reżimie sanitarnym. Należy włożyć maseczkę, zachowywać dystans i dezynfekować ręce lub zakładać jednorazowe rękawiczki. Tak zabezpieczeni, możemy spokojnie zajrzeć na bazar i sprawdzić ofertę przed zbliżającymi się świątami wielkanocnymi.

Tuzin targowisk

We Wrocławiu funkcjonuje 7 targowisk na terenach gminnych i 5 na terenach pozagminnych. Gminne są place przy ulicach: Komandorskiej (Radosna), Ptasiej, Legnickiej (Niedźwiedzia), Lotniczej (koło Astry), Żmigrodzkiej (Broniewskiego), Skoczylasa (w Leśnicy) i Grochowej (Ryneczek Jemiołowa). Pozagminne są: Targpiast przy ul. Obornickiej, Dolnośląskie Centrum Hurtu Rolno-Spożywczego przy ul. Giełdowej, tzw. targowisko „na Młynie” przy ul. Poprzecznej, słynny plac „na Świbodzkiem” przy ul. Robotniczej i targ przy ul. Bacciarellego na Bartoszowicach.

Komandorska, godz. 8:00-16:00

Targowisko na Komandorskiej poleca przede wszystkim dekoracje do domu i stołu, koszyczki na święconkę i tradycyjne kartki świąteczne. Można tu kupić kwiaty do domu i na cmentarz oraz palmy świąteczne. Ze specjalów na wielkanocny stół dostaniemy: pyszne ciasta, wędliny z Doliny Baryczy oraz innych producentów, m.in. specjalną białą kiełbasę i szynkę, jaja na pisanki. Stoisko nabiałowe oferuje biały ser na serniki i pierogi. Można tu także kupić odzież i wiele produktów przemysłowych. Jak podkreślają kupcy – specjalnością bazaru są najlepszej jakości owoce i warzywa z całego świata. Zakupy można tu zrobić od poniedziałku do soboty w godz. 8.00-16.00.

Ptasia, godz. 8:00-15:00

Targowisko Ptasia ma największy wybór owoców i warzyw. Część pochodzi z pól i sadów kupców handlujących na placu, część jest kupowana od hurtowników z naszego regionu. Można tu kupić też swojskie jajka, pieczywo z małej piekarni, ryby i przetwory rybne (smakowita wędzona makrela), wyroby wędliniarskie i mięsne, nabiał, artykuły ogólnospożywcze. Znajdziemy tu również popularne stoisko 1001 drobiazgów i stoisko odzieżowe. Jeszcze obowiązują godziny otwarcia targowiska jak w sezonie zimowym (8.00-15.00). Czynny jest od poniedziałku do soboty. Bywalcy podkreślają, że atutem tego targowiska jest jego miła atmosfera.

Niedźwiedzia, godz. 9:00-16:00

Targowisko Niedźwiedzia zaprasza na pyszne jedzenie z foodtrucków i stoisk spo-

żywczych, na których można zakupić świeże owoce i warzywa, pieczywo oraz dobre wędliny, a także kwiaty i dekoracje świąteczne. Podobnie na minitargowiskach przy ulicach: Lotniczej, Skoczylasa i Żmigrodzkiej znajdziemy asortyment świąteczny, przemysłowy, świeże warzywa i owoce, jajka, a także bibeloty, które można wykorzystać na święta. Wszystkie te place są czynne w tygodniu w godz. 9.00-16.00, a w sobotę do 14.00.

– Małe targowiska mają swój klimat, którego brakuje dużym sklepom – uważa pan Łukasz, który mieszka w sąsiedztwie Targowiska Niedźwiedzia i przychodzi tu na zakupy niemal codziennie. – Czuję się lepiej w takim miejscu. To miłe, gdy sprzedawca kojarzy mnie z twarzy. Przed Wielkanocą na pewno też zrobię tu większą część zakupów – zapowiada.

Jemiołowa, godz. 8:00-16:00

Ryneczek Jemiołowa zachęca szczególnie do zakupu świeżych warzyw, owoców, miodów, jajek, soków i miodów. Szeroki jest wybór wyrobów góralskich, jak bunc z czosnkiem niedźwiedzim, oscypki i inne sery. Przy okazji można zjeść dobrą pizzę,

zapiekankę i zaopatrzyć się w mięsa i wędliny i wiele innych artykułów, nie tylko spożywczych, bo na rynečku są też stoiska ze starociami czy z serii 1001 drobiazgów. Tu można zrobić zakupy od poniedziałku do piątku w godz. 8.00-16.00, a w sobotę o godzinę krócej.

najchętniej. Wiele osób przyznaje, że wybiera targ Jemiołowa zamiast dużych marketów, bo na świeżym powietrzu czują się bezpieczniej. – Zachowujemy wszystkie zasady reżimu sanitarnego, a klienci mogą zapłacić kartą – zapewnia sprzedawczyni.



– Klienci już zaczynają pytać o produkty na święta wielkanocne, zamawiają większe ilości jajek, aby przygotować świąteczne dania – opowiada Gabriela Radtke, sprzedawca miody naturalne i jaja na Ryneczku Jemiołowa. Dodaje, że zwracają uwagę na to, czy jajka są z wolnego wybiegu, bo takie wybierają

na świeżym powietrzu



ZJĘCIA: JOANNA LEJA



Czekając na nowalijki

– W tygodniu ruch na targowisku jest znacznie mniejszy, ale to widać też na ulicach – mówi Kinga Maliszewska, sprzedawczyni ze stoiska z warzywami i owocami przy Jemiołowej. Jej zdaniem widać, że w obecnej sytuacji pandemicznej ludzie wychodzą z domu po większe zakupy w weekendy. – Przychodzą stali klienci, którzy wiedzą, że dostaną u nas produkty lepszej jakości niż w dużych sieciówkach – wyjaśnia. Nie kryje nadziei, że gdy poprawi się pogoda, wrocławianie chętniej przyjdą na rynek na zakupy. – Z doświadczenia wiem, że jak tylko pojawią się nowalijki, zaraz będziemy mieli więcej klientów – podkreśla.

Hurtowo i detalicznie

Pozostałe targowiska także mają ciekawą ofertę. Targpiast czynny jest 24 godziny na dobę – tu kupuje się głównie hurtowo, ale w detalu też można coś nabyć, np. owoce, warzywa, jajka, ciasta, mięsa i ozdoby świąteczne. Zalecane są tam jednak wizyty wczesnym rankiem, do godz. 9.00. Przy ul. Giełdowej zakupy robią tylko hurtownicy, ale już na Bacciarellego kupimy w detalu. Tak jak inne place, ten także dysponuje ofertą artykułów świątecznych i przemysłowych.

Sporą ofertę świąteczną znajdziemy na dwóch najsłynniejszych targowiskach niedzielnych – „na Młynie” i „na Świebodzkim”.

Młyn oferuje m.in. produkty lokalne, ryby, wędliny, mięsa, ciasta, ale przede wszystkim kupimy tu antyki i przedmioty z tzw. duszą na giełdzie staroci, które świetnie nadadzą się na prezent od zajączka. Na Świebodzkim – jak dobrze w całym Wrocławiu wiemy – zawsze można zaopatrzyć się praktycznie we wszystko do domu.

Za kontakt z operatorami targowisk odpowiada Biuro Rozwoju Gospodarczego. Stała współpraca z przedsiębiorcami i starania biura sprawiają, że targowiska cieszą się niesłabnącym zainteresowaniem lokalnych społeczności.

Redakcja

legenda

Place na terenach gminnych

- 1 ul. Komandorska / ul. Radosna 38
- 2 ul. Ptasia
- 3 ul. Legnicka / ul. Niedźwiedzia 1
- 4 ul. Lotnicza 20
- 5 ul. Żmigrodzka / ul. W. Broniewskiego
- 6 ul. W. Skoczylasa
- 7 ul. Grochowa 13

Place na terenach pozagminnych

- 8 ul. Obornicka 235–237
- 9 ul. Giełdowa 12
- 10 ul. Poprzeczna 33–35
- 11 ul. Robotnicza 2
- 12 ul. M. Bacciarellego 54



Zmień piec

Dlaczego chcesz wymienić piec? Napisz dwa zdania, wygraj konkurs i odśwież mieszkanie za 14 tys. zł

Chodzisz do piwnicy bez końca, brudzisz się węglem, martwisz smogiem wydobywającym z komina. A kiedyś i tak trzeba ten piec wymienić, bo będzie mandat, więc... Odpowiedz ciekawie na pytanie konkursowe, zgarnij pieniądze na remont i pozbądź się kopciucha z maksymalną dopłatą. Dobry plan?

„Pół pokoju pył przestaniał, człowiek wciąż ze ścierką ganiał. Choć ciepło, to te dymy już okropnie nas męczyły...”. Tak swoją wierszowaną odpowiedź zaczęła w poprzednim konkursie akcji „Zmień piec” jedna z laureatek. Ty możesz wygrać główną nagrodę, używając prozy.

Wystarczy od 2 do 10 zdań, wpisanych na kuponie konkursowym (patrz niżej). Konkurs skierowany jest do osób, które planują w ciągu najbliższych miesięcy wymienić źródło ciepła na paliwa stałe na ogrzewanie ekologiczne. Najlepsze dwie odpowiedzi zostaną nagrodzone wykonaniem drobnego remontu mieszkania po wymianie pieca. Zwycięzca konkursu otrzyma remont wraz z profesjonalnym projektem o wartości 14 tys. zł. Dodatkowo, 5 osób dostanie od nas bonus na 200 zł do marketu remontowo-budowlanego OBI na zakup roślin oczyszczających powietrze.

Zgłoszenia przyjmujemy do 4 kwietnia br. za pomocą formularza na stronie www.zmienpiec.pl lub kuponu zamieszczonego w biuletynie Wroclaw.pl, który należy dostarczyć osobiście lub pocztą (liczy się data dostarczenia) pod adres: ARAW, pl. Solny 14, 50-062, Wrocław, z dopiskiem „Zmień piec”.

**ZMIENÍEĆ
PIEC**

KONKURS

Wymień z nami piec i odśwież mieszkanie!

Do wygrania:

2x remont mieszkania o wartości 14 000 zł
(w tym projekt oraz materiały z OBI o wartości 3500 zł)

5x voucher 200 zł na zakupy w OBI

Szczegóły na www.zmienpiec.pl/konkurs

ORGANIZATOR:

ARAW Agencja Rozwoju Aglomeracji Wrocławskiej

Program realizowany przez Urząd Miejski Wrocławia

OBI

wroclaw.pl

FORMULARZ ZGŁOSZENIOWY 1/2



DANE KONTAKTOWE

Imię

Numer telefonu

Nazwisko

Adres e-mail

Adres zamieszkania

PYTANIE KONKURSOWE „Dlaczego chcesz zmienić piec?”

Dalsza część formularza z drugiej strony

Z miasta

Światowy Dzień Wody. Doceniajmy ją każdego dnia

Czy zastanawialiście się kiedyś, jak wyglądałoby nasze życie bez dostępu do czystej wody? 22 marca obchodziliśmy Światowy Dzień Wody. To cenny zasób, o który musimy dbać. MPWiK uczy, jak to robić prowadząc akcje: Pij kranówkę, Szanuj wodę czy Akademię Przyjaciół Wody.

Święto zostało ustanowione w 1992 r., ponieważ już wtedy ponad miliard ludzi na świecie cierpiał z powodu braku dostępu do czystej wody. Ta wizja jest nam obca, tymczasem obecnie w wielu miejscach na świecie brakuje tej życiodajnej substancji. Zdarzyło się tak także w Polsce, dwa lata temu w Skiernewicach, w trakcie suszy.

Dbanie o zasoby wody to jedno z największych wyzwań, przed jakimi dziś stoimy. Utrudniają to zmiany klimatyczne. To zasób szczególnie ważny w dobie pandemii, bo woda jest podstawowym orężem do walki z koronawirusem.

Z okazji Światowego Dnia Wody wrocławskie wodociągi przygotowały krótki film – wycieczkę po Zakładzie Produkcji Wody „Na Grobli”, podczas której dowiemy się, w jaki sposób surowiec ujmowany z rzek Oławy oraz Nysy Kłodzkiej jest uzdatniany, a następnie transportowany do kranów mieszkańców Wrocławia i aglomeracji.

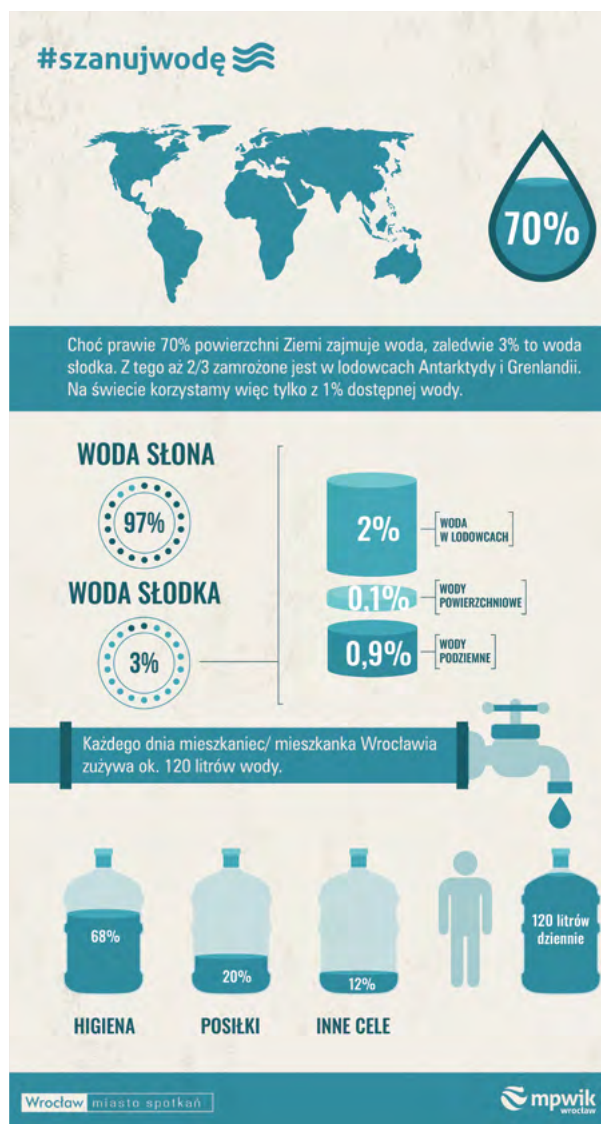
racji. Film jest dostępny także na profilu MPWiK na Facebooku oraz na stronie MPWiK.

Szacunku do wody najlepiej uczyć od najmłodszych lat, dlatego wodociągownicy nie zapomnieli o dzieciach. W Światowym Dniu Wody swoją premierę miała trzecia część przygód strażników wody – Błękitki i Groblika. Tym razem komiksowi bohaterowie stawiają czoła rodzeństwu Śmieciarskich, które robi wszystko, by woda na naszej planecie, a zwłaszcza rzeki stały się wielkim wysypiskiem śmieci, a plastik – zatrwał środowisko. Komiksowe materiały dzieci znajdują na stronie spółki.

Pamiętajmy, by troszczyć się o skarb, jakim jest woda. Choć pokrywa Ziemię w ok. 70 proc., zaledwie 3 proc. z niej to woda pitna.

Agata Zięba

mpwik.wroc.pl



FORMULARZ ZGŁOSZENIOWY 2/2

ZMIENIĆ
PIEC

KLAUZULA INFORMACYJNA

- Administratorem Pani/Pana danych osobowych zebranych z związku z przeprowadzaniem Konkursu „Wymień z nami piec i odśwież mieszkanie” (dalej jako: „Konkurs”) jest Agencja Rozwoju Aglomeracji Wrocławskiej S.A. z siedzibą we Wrocławiu, pl. Solny 14, 50-062 Wrocław (dalej „Administrator”).
 - W sprawach związanych z przetwarzaniem Pani/Pana danych przez Administratora można kontaktować się z wykorzystaniem powyższych danych adresowych lub z wyznaczonym u Administratora Inspektorem Ochrony Danych, e-mail: rodo@araw.pl.
 - Pani/Pana dane będą przetwarzane w celu prowadzenia działań związanych z organizacją, przeprowadzeniem, obsługą i rozliczeniem Konkursu, a w szczególności w celu wyboru zwycięskich zgłoszeń przez Komisję oraz - w przypadku Laureatów Konkursu - przyznania i wysyłki Nagrody, prowadzenia komunikacji elektronicznej w tym zakresie oraz w celach podatkowych i rozliczeniowych.
 - Jeżeli Administrator będzie planował dalsze przetwarzanie Pani/Pana danych osobowych w innym celu, zostanie Pani/Pan, o tym poinformowana/y.
- Podstawą prawną przetwarzania Pani/Pana danych osobowych jest:
- wyrażona przez Panią/Pana zgoda na przetwarzanie danych osobowych – art. 6 ust. 1 lit. a RODO;
 - konieczność przetwarzania danych do wypełnienia obowiązku prawnego ciążącego na Administratorze w przypadku Laureatów Konkursu – art. 6 ust. 1 lit. c RODO.
- Pani/Pana dane osobowe będą przetwarzane przez:
 - upoważnionych pracowników Administratora;
 - podmioty zewnętrzne współpracujące z Administratorem w zakresie obsługi kadrowo-płacowej, obsługi prawnej, obsługi informatycznej;
 - kontrahentów Administratora, którzy otrzymają Pani/Pana dane osobowe w zakresie niezbędnym do umożliwienia tym kontrahentom komunikacji z Panią/Panem;
 - właściwy organ podatkowy.
 - Dane osobowe nie będą przekazywane do państwa trzeciego lub organizacji międzynarodowej.
 - Pani/Pana dane osobowe będą przetwarzane przez Administrator do momentu zakończenia realizacji celów wskazanych w pkt. 3 albo wcześniejszego wycofania przez Panią/Pana zgody na przetwarzanie danych osobowych (w sytuacji, w której podstawą przetwarzania danych jest zgoda na przetwarzanie danych osobowych). Administrator może zachować niezbędną, ograniczoną część danych osobowych w przypadku, gdyby niezbędne okazało się to dla celów wykazania zgodności z przepisami prawa, przez okres do czasu upływu przewidzianych prawem terminów przedawnienia roszczeń (w tym także dla celów sprawozdawczości podatkowej i rozliczeniowej).
 - W zakresie przewidzianym przepisami prawa przysługuje Pani/u prawo do żądania dostępu do swoich danych osobowych, ich sprostowania, usunięcia lub ograniczenia przetwarzania, a także prawo do wniesienia sprzeciwu wobec przetwarzania oraz prawo do żądania przeniesienia danych.
 - Ma Pani/Pan prawo wniesienia skargi dotyczącej niezgodności przetwarzania przekazanych danych osobowych z RODO do organu nadzorczego, którym jest Prezes Urzędu Ochrony Danych Osobowych z siedzibą ul. Stawki 2, 00-193 Warszawa.
 - Podanie przez Panią/Pana danych osobowych jest dobrowolne, jednakże ich niepodanie skutkować będzie niemożnością wzięcia udziału w Konkursie.
 - Pani/Pana dane osobowe nie będą przetwarzane w sposób zautomatyzowany. Nie będą podlegały profilowaniu.

Pamiętaj, aby do formularza dołączyć zdjęcie swojego pieca

INFORMACJE O ŹRÓDLE CIEPŁA I LOKALU

Liczba pieców na paliwa stałe w mieszkaniu 1 2 3 i więcej

Rodzaj budynku mieszkalnego, w którym zlokalizowane jest źródło ciepła budynek jednorodzinny budynek wielorodzinny

Liczba osób wspólnie zamieszkujących w lokalu, w którym zlokalizowane jest źródło ciepła

OŚWIADCZENIA UCZESTNIKA (wymagane zaznaczenie wszystkich pól)

- Wyrażam zgodę na przetwarzanie moich danych osobowych zawartych w formularzu zgłoszeniowym do Konkursu „Wymień z nami piec i odśwież mieszkanie” organizowanym przez Agencję Rozwoju Aglomeracji Wrocławskiej S.A. z siedzibą: pl. Solny 14, 50-062 Wrocław, dla potrzeb niezbędnych do przeprowadzenia konkursu.
- Oświadczam, że przed zgłoszeniem do Konkursu „Wymień z nami piec i odśwież mieszkanie” organizowanego przez Agencję Rozwoju Aglomeracji Wrocławskiej S.A. z siedzibą: pl. Solny 14, 50-062 Wrocław, zapoznałam/-em się z Regulaminem Konkursu dostępnym na stronie www.zmienpiec.pl/konkurs, w tym z treścią zawartych w nim oświadczeń i zgód wymaganych od uczestnika Konkursu, akceptuję jego treść i przedmiotowe zgody wyrażam.
- Oświadczam, że zapoznałam/-em się z treścią klauzuli informacyjnej dotyczącej przetwarzania danych osobowych.
- Oświadczam, że podane przeze mnie dane w formularzu zgłoszeniowym są zgodne z prawdą.

ZAŁĄCZNIKI DO FORMULARZA

Zgodnie z § 3 ust. 3 pkt 4 Regulaminu Konkursu do zgłoszenia konkursowego należy dołączyć zdjęcia źródła ciepła oraz lokalu (w formie elektronicznej lub wywołane/wydrukowane w kolorze), w szczególności pomieszczenia, w którym znajduje się źródło ciepła. W przypadku formularzy podsyłanych pocztą, decydujący jest termin wpływu zgłoszenia, a nie data wysyłki.

Data i podpis:

Partycypacja / NGO

Co ma słoń do konsultacji. Dlaczego warto rozmawiać

Jaki jest sens konsultacji? Można to wyjaśnić, przywołując anegdotę o słoniu. Jeżeli dwie osoby spojrzą na słonia: jedna z przodu, a druga z tyłu – to będą mieć zupełnie różne obrazy tego zwierzęcia. Celem konsultacji jest więc „pokazanie słonia całego”.

Zapraszamy mieszkańców do rozmowy, by mogli przyjrzeć się danemu problemowi z różnych perspektyw i, w miarę możliwości, poznać nawzajem swoje stanowiska. Z kolei dla projektanta lub inwestora ważne jest, by poznać różne opinie, nie tylko te wypowiedziane najgłośniej. Często te cichsze głosy zwracają uwagę na istotne problemy.

O co chodzi w konsultacjach?

Podczas konsultacji społecznych chcemy wyjaśnić, jak dokładnie wygląda mechanizm konsultowania i jakie ma konsekwencje. Konsultacje społeczne mają doprowadzić do podjęcia decyzji dotyczącej jakiejś wspólnej przestrzeni. Na przykład trzeba wybrać, co zrobić: zostawić więcej miejsca na plac zabaw na podwórku czy posadzić dodatkowe drzewa. Obie grupy użytkowników podwórka mają mocne argumenty, każda za swoim rozwiązaniem. Nie zawsze da się uwzględnić wszystkie potrzeby osób, korzystających z danego miejsca. W takich sytuacjach często powraca pytanie o to, ile osób popiera dane rozwiązanie. Niektórzy twierdzą, że skoro zgłoszą więcej opinii niż strona przeciwna, to ich propozycja zwycięży. Konsultacje tak jednak nie działają.

Ilość czy jakość?

Jeżeli chcielibyśmy w sposób ilościowy podchodzić do zgłoszonych opinii, to należałoby zadbać o odpowiednią reprezentatywność mieszkańców. Jako przykład weźmy projekt remontu ul. Żeromskiego. Chcąc podjąć decyzję w sposób rzetelny, musielibyśmy dotrzeć do wszystkich mieszkańców tej ulicy. Dopiero wtedy moglibyśmy uczciwie stwierdzić, jaka jest opinia większości. A przecież z ulicy korzystają też inne osoby – w jakiej liczbie powinny być więc reprezentowane?

Metoda oparta na liczeniu głosów przyniosłaby więcej szkody niż pożytku. Łatwo można wyobrazić sobie sytuację, że jakaś grupa wielokrotnie wypełnia ten sam formularz, powodując, że jego wynik będzie fałszywy. Do tego dochodzą kwestie uprawnienia do głosowania – użytkownicy miasta to nie tylko osoby zameldowane, ale też takie, które mieszkają tutaj czasowo czy tylko pracują.

Co więc się liczy?

Co więc się liczy, jeśli nie liczba opinii? Istotna jest ich jakość i różnorodność. Podczas spotkań



FOT. FREEPIK

Słoń, jaki jest, każdy widzi – ale inaczej. Warto poznać punkt widzenia innych, żeby rozwiązać problem

pytamy nie tylko o to, jakie rozwiązanie jest przez uczestników preferowane, ale przede wszystkim, dlaczego dokonują takiego wyboru. Dla projektanta dużo

ważniejsze jest bowiem zrozumienie, czemu plac zabaw w danym miejscu to zły pomysł, niż sama informacja, ilu osobom ten pomysł się nie podoba.

Tadeusz Mincer

Fundacja na Rzecz Studiów Europejskich, koordynator konsultacji

Aż 2,5 mln zł dla 13 organizacji na remonty zabytków

Blisko 2,5 mln zł trafi do 13 organizacji pozarządowych na remonty zabytkowych obiektów. Dzięki temu zakończy się remont organów w kościele św. Anny na Praczach Odrzańskich, wyremontowana zostanie wieża południowo-zachodnia kościoła św. Michała Archanioła. Zostaną także sfinalizowane prace nad renowacją Jelcza P-080, jedyne zachowane egzemplarze, należące do Klubu Sympatyków Transportu Miejskiego.

– Staramy się otoczyć opieką zabytki, które tego wymagają. Od lat wspieramy ich remonty konserwatorskie. Wiele projektów wspieramy sukcesywnie dotacjami w kolejnych naborach, by dać im

szanse na odzyskanie dawnej świetności – mówi Magdalena Wankowska, miejska konserwator zabytków. – Przykładem może być tu remont kościoła pw. Najświętszej Marii na Piasku, na

który biuro MKZ przeznaczyło już w sumie ponad 3 mln zł – na osuszenie obiektu oraz remont dachów i elewacji. Skorzystał też kościół pw. św. Wincentego i Jakuba, otrzymując z subwencji ponad 4

mln zł. Pieniądze przeznaczone na odbudowę ze zniszczeń wojennych kaplicy Hochberga wraz z rekonstrukcją wnętrza, remont dachów, elewacji wraz z wieżą czy szklenie artystyczne w prezbite-

rium. W tym roku kończymy kilka z tych wielkich wieloletnich projektów.

To kolejne środki przyznane przez MKZ w ostatnim czasie. W ubiegłym miesiącu biuro ogłosiło listę wspólnot mieszkaniowych, które otrzymały dotacje na remonty kamienic wpisanych do rejestru zabytków. Na ten cel przeznaczono 4,5 mln zł.

Więcej informacji o programach dotacyjnych na stronie.

Redakcja



FOT. MKZ

www.wroclaw.pl/mkz

Nasze osiedla

Wielkie sprzątanie Lasu Pilczyckiego

27 marca w Lesie Pilczyckim w godz. 11.00-14.00 zorganizowana zostanie zbiórka śmieci. Sprzątanie odbędzie się w dwóch lokalizacjach: przy lasku na ul. Nadrzecznej 2 i przy lesie między ROD Pod Lasem i ROD Zabłocie. W oba miejsca można dojść pieszo albo dojechać tramwajem 31 lub autobusami 101, 102, 103, 104, 127 na przystanek „Górnicza”, a tramwajem 32 na przystanek „Dokerska”. Z powodu obostrzeń najlepiej wziąć ze sobą jednorazowe rękawiczki, a na nie założyć rękawice robocze. Trzeba również mieć założoną maseczkę, szczególnie podczas pobytu w okolicach kontenerów. Warto także wygodnie się ubrać i zabrać ze sobą chusteczki dezynfekujące, termos z ciepłym napojem, jedzenie.

Podziel się książką na Księżu

Przeczytałeś świetną powieść i chcesz podzielić się nią z innymi czytelnikami? W ramach bookcrossingu, czyli „wędrującej książki”, możesz zostawić ją w Centrum Aktywności Lokalnej „Księżu” przy ul. Rybnickiej 39-41 w godz. 16.00-20.00. Przeznaczono do tego specjalny regał, na którym powieszono tabliczkę z napisem: „Regał bookcrossing”. Jeżeli tylko masz na to ochotę, możesz w zamian wziąć ze sobą do domu lekturę, która cię zainteresuje. Akcja znana w całej Polsce ma zachęcać do czytania.

Rewaloryzacja psiego parku

Psi park przy ul. Sztabowej 62-66 doczeka się odnowy. Zarząd Zieleni Miejskiej właśnie ogłosił przetarg na realizację projektu. W ramach inwestycji zostaną wykonane nowe ścieżki spacerowe, doświetlenie, nowe ławki i kubły na odpady. Zaplanowano również nasadzenia krzewów i kwiatów. Na uwagę zasługuje plan stworzenia zaplecza festynowego: będą przyłącza elektryczne, słupy oświetleniowe, a także kontenery na sprzęt. Dawną świetność odzyska przedwojenna, zabytkowa płyta taneczna. Prace powinny zakończyć się w ciągu trzech miesięcy od momentu podpisania umowy z wykonawcą. Projekt realizowany jest z funduszu osiedla Powstańców Śląskich.

PLAC GRUNWALDZKI

Zajęcia dla dzieci i młodzieży w pandemii

W centrum aktywności Plac Grunwaldzki OD NOWA ruszyły bezpłatne zajęcia dla dzieci i młodzieży. Poza spotkaniami w osiedlowej świetlicy planowane są też wycieczki i warsztaty w lokalnych pracowniach.

Podczas pandemii koronawirusa najbardziej cierpi młodzież szkolna, która boleśnie odczuwa skutki nauczania zdalnego i brak kontaktu z rówieśnikami. To dlatego dla uczniów z klas IV-V i VI-VIII z osiedla Plac Grunwaldzki zorganizowano zajęcia, które prowadzą doświadczeni animatorzy z fundacji Ładne Historie. Zespół w lutym br. założył Centrum Rozwoju i Aktywności Dzieci i Młodzieży.

– Naszym celem jest oderwanie dzieci i młodzieży od ekranu komputera i wciągnięcie ich w świat kreatywnych zajęć, edukacyjnych gier, inspirujących spotkań, ćwiczeń ruchowych i twórczych warsztatów plastycznych – tłumaczy Krzysztof Bielaszka z Fundacji Ładne Historie.



Zajęcia w centrum aktywności Plac Grunwaldzki OD NOWA to nauka i dobra zabawa

Piątki po sąsiedzku

Oprócz zajęć w centrum aktywności, młodzi mieszkańcy Placu Grunwaldzkiego w każdy piątek będą mogli odwiedzić lokalne miejsce, dzięki którym poznają swoje osiedle od innej strony.

W kwietniu planowane są warsztaty ekologiczne i ceramiczne w Spółdzielni Socjalnej Zakwas

Studio. W maju i czerwcu na terenie Ołbińskiego Ogrodu Otwartego zostaną przeprowadzone warsztaty ogrodniczo-ekologiczne.

Jak, gdzie i kiedy?

Zajęcia odbywają się w centrum Plac Grunwaldzki OD NOWA przy ul. Skłodowskiej-Curie 63a, tuż obok skweru im. Ireny Sendlerowej i słynnego muralu autorstwa

holenderskiego artysty – Robina Nasa. Pracownia otwarta jest od poniedziałku do piątku w godzinach 15.30-19.30. Rodzice mogą zapisywać swoje dzieci za pośrednictwem formularza online dostępnego pod adresem: bit.ly/ODNOWA-zapisy. Przyszłe plany programowe zakładają także aktywności na rzecz całej lokalnej społeczności.

Marlena Urbaniak

KRZYKI-PARTYNICE

Nowy, rozbudowany park Kleciński

We wtorek, 9 marca br., park Kleciński został w całości oddany do użytku mieszkańców. Projekt rozbudowy zakładał oczyszczenie obszaru po drugiej stronie rzeki Ślęzy ze śmieci, wyrównanie terenu, a także usunięcie chwastów i założenie trawnika.

W ramach powiększenia parku Klecińskiego od strony ul. Karkonoskiej i ul. Międzygórskiej uporządkowano niezagospodarowany teren, a także wykonano prace ogrodnicze, takie jak: nasadzenie drzew, krzewów, założenie łąk kwiatowych i trawników. Dostawiono i zamontowano również elementy małej architektury, czyli ławeczki, leżaki obrotowe, kosze na śmieci, stojaki rowerowe czy drewniane urządzenia zręcznościowe dla najmłodszych użytkowników parku. Inwestycja to prawie 1 mln zł.

Po co ta rozbudowa?

Park Kleciński w sezonie był mocno zatłoczony. Miejscowy plan zagospodarowania przestrzennego pozwalał na to, aby teren po drugiej stronie rzeki Ślęzy został odpowiednio urządzony, tym samym dając mieszkańcom nowe miejsce na wypoczynek. Dotychczas tereny przy ul. Karkonoskiej stanowiły nieużytki, natomiast na obszarze

przylegającym do ul. Międzygórskiej znajdowało się nielegalne wysypisko śmieci. Obszar był porośnięty dziką roślinnością. Projekt powiększenia i uporządkowania nowej części parku Klecińskiego został zgłoszony do Wrocławskiego Budżetu Obywatelskiego w 2018 r. Liderką projektu została Joanna

Zakrzewska. Mieszkańcy na pomysły zagospodarowania terenu zareagowali bardzo pozytywnie.

Dlaczego rozbudowa tyle zajęła?

Realizacja projektu WBO zajęła kilka lat. Efekt końcowy wygląda

inaczej niż zakładano, ponieważ w trakcie inwestycji okazało się, że część działki przeznaczona jest na sprzedaż. W przyszłości na tym terenie planowana jest budowa restauracji, mieszkańcy są jednak temu przeciwni.

Marlena Urbaniak



Do nowej, rozbudowanej części parku Klecińskiego można wejść od strony ul. Międzygórskiej

Wrocławskie pokolenia

Wielkanoc bajecznie kolorowa od malowanych jaj

Zdobione woskiem, włóczką, metodą decoupage bądź w sweterku – robionym na szydełku albo z koronki. Technik przystrajania jaj na Wielkanoc jest mnóstwo. Ale ta najstarsza, o której wielu z nas już zapomniało, to pisanki ręcznie malowane roztopionym woskiem. Sami zobaczcie, jakie są niezwykle.

Takie właśnie pisanki wykonuje Ewa Litwin-Haiduk z wrocławskich Krzyków. Jest wrocławianką, ale kultywuje tradycję zdobienia pisanki woskiem z Suwalszczyzny. To tam urodziła się jej babcia. A babci – jej babcia. Teraz to pani Ewa podtrzymuje ten świąteczny zwyczaj.

➤ – Co roku, zazwyczaj wieczorem w Wielki Piątek, siadamy przy stole i wspólnie przygotowujemy pisanki, wyłącznie malowane woskiem.

To bardzo miła tradycja, która upiększa nam święta. Staram się ją przekazywać młodszym pokoleniom. Moja córka i bratanica mają do tego dryg, wychodzi im to ładniej nawet niż mi – uśmiecha się pani Ewa.

Na prezent dla najbliższych

Efektami pracy Ewa Litwin-Haiduk może się później cieszyć zarówno jej rodzina, jak i przyjaciele, którzy przy składaniu życzeń wielkanocnych dostają w prezencie piękne pisanki. Pani Ewa dwa lata temu uczyła również malować woskiem swoje koleżanki z Wrocławskiego Centrum Seniora. Ku jej zadowoleniu było dużo chętnych na jej lekcje. Trzeba jednak pamiętać, że ta staropolska metoda malowania jaj nie jest taka prosta. Potrzebna jest cierpliwość, precyzja i wyobraźnia, żeby pisanka później się pięknie prezentowała.

Jak zrobić pisanek?

Gotujemy jaja, a potem studzimy. Nie mogą być za ciepłe, żeby wosk się nie roztopił, ale nie mogą być też zbyt zimne, bo wtedy wosk się nie przyjmie. Jajko musi być też odtłuszczone, czyli umyte w płynie do naczyń. Wkładamy je do farby. Im dłużej w niej pozostanie, tym bardziej intensywny kolor będzie miało. Jak już się zabarwi, to je osuszamy, a następnie ogrzanym prawdziwym woskiem (nie może to być parafina) malujemy szpilką wzorki. Szpilkę najpraktyczniej nabiję na patyczek albo ołówek. Później wkładamy udekorowane woskowymi wzorkami jajo do farby, a potem ponownie osuszamy. Zostawiamy na noc do wyschnięcia, a następnego dnia delikatnie ściągamy wosk, np. stołowym nożem. Na końcu smarujemy pisanek odrobiną oliwy lub masła, żeby błyszczała.

– Najbardziej lubię malować duże jaja, bo wtedy mogę rozpędzić się ze wzorem – śmieje się pani Ewa. – Robię również wielobarwne pisanki, tzw. batikowe. A moja córka maluje białe jaja dwu- lub trzykolorowym woskiem. Wyglądają naprawdę imponująco – dodaje.

Jajko na szczęście

Pisanki oznaczają budzenie się do życia, a dodatkowo w chrześcijaństwie – zmartwychwstanie Pana Jezusa. Ewa Rapacz z Wrocławskiego Centrum Seniora zajmuje się polskimi obyczajami i tradycjami. Organizuje spotkania, pod-



Ewa Litwin-Haiduk z bratanicą Katarzyną Deptą i córką Sandrą Litwin podczas zdobienia jajek

czas których opowiada np. o tradycjach związanych z wiosną czy o symbolach świąt. – Kiedyś były takie zabawy, że po święceniu jajek i śniadaniu wielkanocnym, myślało się życzenie. Później zdarzało się z partnerem jajkiem i ten, kto pierwszy stłucze pisanek, ten będzie miał szczęście, życzenie się jego spełni – opowiada Ewa Rapacz.

Kraszanki i wydmuszki

Oprócz pisanek są również kraszanki. Różnią się tym, że nie mają wzorków. Kiedyś, gdy farby

nie były tak dostępne jak dziś, do koloryzowania jaj używano roślin. Gotowane w łupinach cebuli dają kolor brązowy, w soku z buraka – różowy, w wywarze z jemioli – zielony, dębu – czarny, a w owocach borówki amerykańskiej czy tarniny – niebieski.

Wydmuszki, w przeciwieństwie do pisanek, mają taką zaletę, że są trwalsze, dłużej je można przechowywać. Są jednak trudniejsze w obróbce. Jak sama nazwa wskazuje, zawartość jajka trzeba wydmuchać, tak aby pozostała tylko nienaruszona skorupka.

W barwach rozkładów

Ewa Rapacz wciąż pamięta te najpiękniejsze pisanki, które zobaczyła w swoim życiu.

– W latach 70. mój mąż pracował na kolei. Mieli tam dużo kolorowych tuszy, które służyły do pisania rozkładów jazdy. Przed świętami wielkanocnymi malowali tymi tuszami jajka. Te pisanki były przepiękne, serce w nich było widać. Ręcznie robione obrazki opowiadały zawsze jakąś historię – wspomina.

Redakcja



Zdobienie pisanek to tradycja w domu Ewy Litwin-Haiduk przekazywana z pokolenia na pokolenie. Dzięki wielokrotnemu farbowaniu pisanki są bardziej kolorowe

Wrocławskie pokolenia

Osiedla we Wrocławiu – plenerowa wystawa na 30-lecie

Trzydzieści lat temu – 20 marca 1991 roku, Rada Miejska Wrocławia uchwaliła podział miasta na osiedla jako samorządowe jednostki pomocnicze. Z tej okazji na ul. Świdnickiej stanęła plenerowa wystawa prezentująca proces, jaki doprowadził do tego wydarzenia. Można ją oglądać do końca miesiąca.

Na 28 planszach wystawy pokazano, jak przez lata kształtowała się przestrzeń miejska Wrocławia. Punktem wyjścia jest przedwojenny Breslau, do którego kilkakrotnie dołączano podmiejskie wsie i miasteczka. Kolejne tablice to powojenne losy miasta, polskiego już Wrocławia, którego granice powiększono jeszcze dwukrotnie. Podmiejskie tereny traciły swój charakter, a całe miasto w 1952 roku podzielono na pięć dzielnic, które do 1990 roku funkcjonowały niczym samodzielne organizmy.

Statuty i wycinki

Transformacja ustrojowa na nowo zjednoczyła Wrocław – a decyzją radnych Rady Miejskiej Wrocławia I kadencji osiedla zostały pomocniczymi jednostkami. Klamrą spinającą całość wystawy jest rok 1993, kiedy to nadano statuty wszystkim osiedlom. Trwało to



Podstawą do nowego podziału administracyjnego stała się ustawa o samorządzie terytorialnym z 1990 roku

niemal dwa lata, powstawanie samorządów osiedli było procesem, a wybory odbywały się na wniosek mieszkańców.

Wystawę ilustrują wycinki prasowe i archiwalne dokumenty miejskie wraz z mapami. Wyłaniają się z nich historie, które stały za

decyzjami, na ile osiedli podzielić miasto, jakie nadać im nazwy, gdzie poprowadzić granice, jak przeprowadzić wybory i wreszcie, jakie uprawnienia powinny im zostać nadane. Komentarz do zebranych materiałów pozwala spojrzeć na sprawę z perspektywy czasu.

Archiwalia

Dzięki zaangażowaniu obecnych radnych osiedlowych na wystawie zaprezentowane zostały także archiwalne zbiory samorządów osiedlowych. Są wśród nich dokumenty, gazetki, zdjęcia. Stanowią one nie tylko pamiątki, ale są

prawdziwymi skarbnicami wiedzy o ludziach budujących na nowo małe społeczności osiedlowe Wrocławia. Wystawa będzie prezentowana do 31 marca. Jej organizatorem jest Wrocławskie Centrum Rozwoju Społecznego.

Agata Zięba

Wrocławscy artyści nominowani do Fryderyków

Akademia Fonograficzna ogłosiła nominacje do nagród muzycznych Fryderyki, w kategoriach muzyki rozrywkowej i jazzowej. Na liście nominowanych nie zabrakło wrocławskich artystów.

Fryderyki to nagrody przyznawane od 1995 roku przez polskie środowisko muzyczne za najważniejsze osiągnięcia na rynku fonograficznym w Polsce. To jedyna nagroda obejmująca tak szerokie spektrum gatunków muzycznych, w tym muzykę poważną i jazz. W tym roku zostali nominowani wyjątkowi artyści ze stolicy Dolnego Śląska.

Muzyka rozrywkowa

- Artysta roku – jazz: EABS, czyli Electro-Acoustic Beat Sessions wyjątkowa grupa jazzowa z Wrocławia.
- Album roku – alternatywa: Błoto, ten czteroosobowy skład wywodzi się z sekstetu EABS.
- Album roku – elektronika: Skalpel, duet tworzą DJ-e

i producenci nagrań Marcin Cichy i Igor Pudło.

- Album roku – blues: Leszek Cichoński and Friends: Thanks Jimi Symphonic. Krążek to zbiór kompozycji Hendrixa, rozpisanych na wielki symfoniczny skład orkiestrowy.
- Fonograficzny debiut roku: Zdechły Osa, ten wrocławski artysta to przedstawiciel undergrouнду, założyciel składu THIRDEYE.

Muzyka poważna

Nominacje w dziedzinie

nie

muzyki poważnej do nagrody Fryderyki 2021 otrzymało także sześć zespołów Narodowego Forum Muzyki im. Witolda Lutosławskiego.

- Album roku – muzyka chóralna: Moniuszko inaczej śpiewany
- Album roku – muzyka dawna oraz najwybitniejsze nagranie muzyki polskiej: Mikołaj Zieliński: Offertoria

et communiones totius anni

- Album roku – muzyka symfoniczna: Debussy – Tchaikovsky
- Album roku – muzyka koncertująca: Moritz Moszkowski
- Album roku – muzyka współczesna: Noumen

Nominacje są wynikiem głosowania Akademii Fonograficznej – grona ponad 1,5 tys. artystów, twórców, producentów, dziennikarzy muzycznych i przedstawicieli branży fonograficznej. Pełna lista nominacji znajduje się na stronie internetowej wydarzenia. Gala rozdania nagród ze względu na pandemię prawdopodobnie odbędzie się online.

Redakcja



FOT. DOROTA DZIEWIŃCZAK-PIŁICH

Dotacje dla osób z niepełnosprawnościami

Dotacja na podjęcie działalności gospodarczej pomaga przedsiębiorczym osobom niepełnosprawnym w samozatrudnieniu. Fundusze można wydać na wyposażenie stanowisk pracy. Jest to pomoc bezzwrotna, a wnioski można składać od 15 marca.

Pieniądze na rozpoczęcie działalności gospodarczej dla osób niepełnosprawnych pochodzą z Państwowego Funduszu Rehabilitacji Osób Niepełnosprawnych (PFRON) i Fundusz Pracy (FP). Od 15 marca 2021 r. można składać wnioski o dofinansowanie w Powiatowym Urzędzie Pracy we Wrocławiu.

Kto może otrzymać dotację

O dotację można się starać, pod warunkiem że osoba niepełnosprawna jest bezrobotna lub poszukuje pracy (posiada dochód z innych źródeł, ale nie ma zatrudnienia). Osoba bezrobotna może starać się o dotację zarówno z PFRON, jak i z Funduszu Pracy, a osoba poszukująca pracy tylko z PFRON.

Dotacja z PFRON może wynieść:

- do 32 700 zł (przy założeniu, że działalność będzie prowadzona przez okres nie krócej niż 12 miesięcy)
- do 81 750 zł (przy założeniu, że działalność będzie prowadzona nie krócej niż 24 miesiące).

Z Funduszu Pracy natomiast do 32 700 zł (w okresie prowadzenia działalności nie krócej niż 12 miesięcy).



O dofinansowanie z dwóch funduszy, PFRON i Funduszu Pracy, mogą ubiegać się bezrobotni

Ważne jest to, że prowadzenie działalności musi wiązać się z osiąganiem przychodu. W czasie choroby, gdy nie ma przychodu, nie liczy się także staż aktywnego prowadzenia. Regulaminowe 12 miesięcy musi więc przypadać na okres zarobkowy. Dotacje otrzymuje się jednorazowo. Jeśli osoba kiedykolwiek skorzystała z takiej dotacji, nie może już więcej starać się o takie wsparcie. W Powiatowym Urzędzie Pracy we Wrocławiu o dotację mogą się starać tylko osoby zameldowane w naszym mieście.

Składanie wniosków

Wnioski można składać w postaci papierowej, wrzucając je

do skrzynki podawczej znajdującej się w Powiatowym Urzędzie Pracy we Wrocławiu (budynek A) lub wysyłając na adres urzędu: ul. Gliniana 20-22, 50-525 Wrocław. Możliwe jest też przesłanie dokumentów drogą elektroniczną poprzez platformę ePUAP. W takim przypadku wnioski muszą być podpisane podpisem elektronicznym lub potwierdzone profilem zaufanym. O złożeniu wniosku decyduje data i godzina wpływu wniosku na platformę ePUAP. Wnioski będą rozpatrywane wg kolejności ich wpływu do Powiatowego Urzędu Pracy oraz realizowane w ramach przy-

znanych na rok 2021 środków, do momentu ich wyczerpania.

Szczegółowe informacje udzielane są telefonicznie:

- informacja dotycząca dotacji z PFRON tel. 071 77 01 745
- informacja dotycząca rejestracji osób bezrobotnych tel. 071 77 01 825
- kierownik rejestracji tel. 071 77 01 811
- kierownik świadczeń tel. 071 77 01 870

Jarosław Ratajczak

www.wroclaw.praca.gov.pl



MOPS dopłaci do wydatków

Miejski Ośrodek Pomocy Społecznej we Wrocławiu oferuje osobom niepełnosprawnym dofinansowanie do zakupu niezbędnych sprzętów, dostosowania samochodu lub mieszkania do potrzeb, a także wsparcie w pracy i studiach oraz działania z zakresu rehabilitacji społecznej. Na wszystkie działania MOPS może przeznaczyć do 10,5 miliona złotych.

– Jednym z naszych priorytetowych zadań jest wsparcie osób z niepełnosprawnościami w pełnym uczestnictwie w życiu społecznym – mówi Andrzej Mańkowski, zastępca dyrektora MOPS ds. osób z niepełnosprawnościami i świadczeń. – Dlatego zachęcamy do składania wniosków o dofinansowanie działań, które to uczestnictwo mają ułatwić – dodaje.

Osoby mieszkające we Wrocławiu i posiadające orzeczenie o niepełnosprawności mogą otrzymać dofinansowanie na przykład do likwidacji barier w komunikowaniu się, barier architektonicznych w swoim mieszkaniu, do turnusu rehabilitacyjnego czy na środki ortopedyczne. Ze wsparcia mogą skorzystać również osoby głuche, które potrzebują usług tłumacza języka migowego. Wnioski przyjmowane są od początku marca. Każdy wniosek jest rozpatrywany indywidualnie.

15 marca MOPS ogłosił także konkurs dla organizacji pozarządowych na realizację zadań z zakresu rehabilitacji społecznej osób niepełnosprawnych, na które przeznaczył ponad milion zł. W konkursie oferty mogą składać organizacje, które chcą prowadzić: szkolenia, kursy, warsztaty i grupy wsparcia aktywizujące osoby z niepełnosprawnościami; kursy i warsztaty dla rodzin osób niepełnosprawnych, opiekunów, kadry i wolontariuszy; różnego rodzaju poradnictwo; imprezy; kampanie informacyjne na rzecz integracji i przeciwdziałaniu dyskryminacji niepełnosprawnych lub usługi wspierające. Oferty można składać do 6 kwietnia.

www.mops.wroclaw.pl

Redakcja

Poszukiwane imię dla pancernika



Pancernik południowy ma niepowtarzalną w kształcie głowę

Przedstawiciel kolejnego, mało poznanego i zagrożonego gatunku przyszedł na świat we wrocławskim zoo. To trzecie młode Hermiony (7 l.) i Denvera (9 l.). Poznajcie najmłodszą mieszkankę zoo i wymyślcie dla niej imię.

W piątek 5 lutego rano opiekunka zwierząt we wrocławskim zoo zauważyła nową „kulę” na wybiegu pancerników. Po krótkiej obserwacji okazało się, że to młode, którym troskliwie zajęła się matka. Przez kolejne tygodnie samica ukrywała malucha w różnych częściach wybiegu, przenosząc go nawet kilka razy dziennie. Teraz mały pancernik urósł już na tyle, że zaczyna poznawać otoczenie samodzielnie. Okazało się, że to zdrowa „dziewczyna”.

Pancernik południowy to jeden z 20 gatunków pancerników. Występuje w Ameryce Południowej – Argentynie, Boliwii, Brazylii oraz Paragwa-

ju. Jest jednym z mniejszych gatunków – dorosły osiąga wysokość do 15 cm, przy 30 cm długości i masie do 1,5 kg. Najbardziej charakterystyczną cechą tego gatunku jest pancerz, który pokrywa większość ciała.

Od 21 do 24 marca propozycje imion dla pancerniczki można było zgłaszać na Facebooku zoo Wrocław. Spośród zgłoszonych imion wybrane zostały cztery, na które będzie można oddawać swoje głosy do 28 marca, także pod postem na profilu zoo.

Dla obcokrajowca

Від 20 березня, локдаун вводиться в усій Польщі. Нові обмеження

Локдаун в усій Польщі. Відповідно до рішення уряду, на період від 20 березня до 9 квітня в усій країні вводяться нові обмеження, пов'язані із пандемією коронавірусу. Будуть зачинені: театри, кінотеатри, готелі та торгові центри. Це означає, що нових обмежень обов'язково треба буде дотримуватися також під час Великодніх свят.

Обмеження в усій країні

Нові обмеження, що були введені у т.зв. «червоних» зонах, тепер поширилися на цілу Польщу. Свою роботу повинні призупинити:

- басейни (за винятком басейнів, що знаходяться у оздоровчо-лікувальних закладах, а також об'єктів, що використовуються спортсменами – членами польської національної збірної), сауни, солярії, турецькі лазні, СПА-салони, казино
- готелі (винятком є, зокрема, готелі для працівників фірм та підприємств, а також ночівлі у рамках службових відряджень – докладний пе-

релік виняткових ситуацій, а також зразок підтвердження перебування у відрядженні буде опубліковано у розпорядженні),

- торгові центри – за винятком, зокрема: продуктових магазинів, аптек, крамниць із продажу косметики, салонів із продажу преси, крамниць, у яких продаються товари для тварин, а також крамниць із будівельними матеріалами. У торгових центрах надалі працюватимуть: перукарні, оптичні салони, філії банків, пральні.
- театри, музеї, галереї мистецтв (можна проводити репетиції та практичні заняття для студентів, а також захо-

ди у режимі онлайн);

- кінотеатри (заборона на демонстрацію кінофільмів поширюється також на будинки культури та культурні центри);
- гірськолижні спуски;
- фітнес-клуби та тренажерні зали;
- спортивні об'єкти (вони можуть бути доступні лише для професійних спортсменів; спортивні заходи повинні відбуватися без участі вболівальників).

Учні 1-3 класів початкової школи повертаються на дистанційне навчання, що триватиме до 9 квітня.



FOT. MAREK KSIEŻAREK

Nationwide lockdown in Poland from 20th March

The lockdown will cover the entire territory of Poland. By the decision of the government, new restrictions will be introduced on a nationwide scale due to the coronavirus pandemic from 20th March till 9th April. Theatres, cinemas, hotels and shopping malls will be closed. This means that new restrictions will be valid during Easter.

Nationwide restrictions

The new restrictions that were valid in red zones will apply also to the rest of Poland from now. During the aforementioned period, the following facilities have to be closed:

- swimming pools (excluding pools in entities providing curative services and for national team members), saunas, solaria, Turkish baths, weight-loss salons, casinos

- hotels (excluding, e.g., workers' hostels and accommodation services provided with regard to business trips – the accurate list of exclusions with a required confirmation of business trip will be included in the ordinance);
- shopping malls – excluding, e.g., groceries, pharmacies and chemist shops, newsagent's shops, bookshops, pet shops and hardware stores. Hairdress-

ing, optician, banking, laundry and some other services are still allowed to operate in shopping malls;

- theatres, museums, art galleries (however, rehearsals, training sessions and online events are allowed);
- cinemas (showing films will not be allowed in cultural centres, either);

- ski slopes;

- fitness clubs and gyms;

- sports facilities (may operate only for the needs of professional sport and without an audience).

Schoolchildren in classes 1-3 return to e-learning till 9th April

'I request employers to introduce remote work as far as possible.

We must reduce the mobility and transmission of the virus,' appealed Adam Niedzielski.

Lockdown in Easter. Will churches be open?

Temples and places of worship are approved for use. No more than one person per 15 sq. m. may be present there. This means that believers can participate in Easter ceremonies.

Українці у Вроцлаві – розпочалися інформаційні кампанії

В автобусах та трамваях можна подивитися короткі фільми місця, присвячені Україні. По-польськи їх підготував портал Ukrainer.

Серед нас живе багато іноземців, і найбільша група з них – українці. Вони навчаються тут, створюють сім'ї, розвивають свої пристрасті та працюють – також у Міському транспортному підприємстві (поль. MPK). Ми завжди будемо діяти проти ксенофобії, нетерпимості та

мов ненависті, і одним із найефективніших засобів проти цих хвороб, які впливають на наше суспільство, є освіта.

На Фейсбуці

Спільно з Facebook та Фондом «Наш вибір», ми заохочуємо вас

ознайомитися з подробицями і героями кампанії «Разом в мережі, разом в Польщі». Ціллю є підтримка соціальних зв'язків між українцями та поляками, а також вираження того, настільки взаєморозуміння та діалог являються важливими аспектами.



Z Markiem Lebedewem do PlusLigi?

– Dysponujemy odpowiednią siłą rażenia, która może pokonać każdą ekipę w TAURON 1. Lidze – mówi przed rozpoczęciem decydującej części sezonu Mark Lebedew, trener siatkarzy eWinner Gwardii Wrocław.

Patrząc na ostatnie wyniki Gwardii, już pod pana wodzą, można stwierdzić, że powiew świeżości w szatni był potrzebny. Jak w tak krótkim czasie udało się odmienić drużynę?

Mark Lebedew, I trener eWinner Gwardii Wrocław: – Doskonale wiem, jak chcę, by moi podopieczni grali i pracowali, aby osiągnąć zamierzony cel. Codziennie wykonujemy ciężką pracę, aby negatywy, które się pojawiały, przekuć w pozytywy, dzięki którym będziemy mogli zająć w lidze jeszcze wyżej. Jestem zadowolony z postępu, jaki w ostatnim czasie poczynili moi zawodnicy.

Do rozpoczęcia fazy play-off coraz bliżej, ale nadal nie wiadomo z kim przyjdzie wam się w niej mierzyć. Ma pan jakieś preferencje odnośnie rywala, z którym chcielibyście zacząć rywalizację o awans?

– Odpowiem przewrotnie – trzy aktualnie najlepsze drużyny w lidze są na tyle mocne, że lepiej będzie, jeśli nie trafimy na nie już w ćwierćfinale, ale mimo wszyst-



Mark Lebedew pod koniec lutego zastąpił w roli I trenera gwardzistów Krzysztofa Janczaka

ko jestem przekonany, że dysponujemy odpowiednią siłą rażenia, która może pokonać każdą ekipę w TAURON 1. Lidze. Udowodniłoby to m.in. w starciu z ekipą z Bielska-Białej.

Trener Mark Lebedew to dla Gwardii szkoleniowiec na lata czy jednak ma pan na siebie inny pomysł?

– Przyznam szczerze, że jak na razie nie mam planów dotyczących następnego sezonu. Jeśli będzie to możliwe, chciałbym

kontynuować swoją przygodę z siatkówką w klubie z PlusLigi, ale oczywiście nie wykluczam pozostania w Gwardii, gdzie uczestniczę w niesamowitym projekcie. Biorę pod uwagę także wyjazd z Polski, ale wszystko rozstrzygnie się dopiero w najbliższych tygodniach.

Nie sposób nie zapytać także o dobrze prosperującą Akademię Gwardii Wrocław. Możemy spodziewać się, że w najbliższej przyszłości jej wychowankowie

będą stanowić o sile pierwszego zespołu?

– Posiadanie akademii z prawdziwego zdarzenia to doskonały pomysł, do którego wszystkie kluby w Polsce i nie tylko powinny dążyć. Co prawda, nie udało mi się jeszcze obejrzeć wszystkich młodych graczy, ale sam fakt, że z pierwszą drużyną trenuje aż trzech zawodników z akademii, stawia nasz klub w bardzo dobrej sytuacji na przyszłość.

Rozmawiał Patryk Zateczny

Jacek Magiera nowym trenerem WKS-u

Czeski szkoleniowiec Vitezslav Lavička nie będzie już prowadził Śląska Wrocław. Został zwolniony ze względu na słabe wyniki zespołu w 2021 r. Zastąpił go Jacek Magiera.

Po kolejnym bardzo słabym meczu (0:0 z Wisłą Płock w sobotę 20 marca – przyp. red.) Śląsk podjął decyzję o rozwiązaniu kontrak-

tu z Vitezslavem Lavičką. Czech w roli szkoleniowca wrocławian pracował od 3 stycznia 2019 roku. Powodem zwolnienia była kiepska

postawa zespołu w ostatnich tygodniach. WKS zagrał osiem meczów, z czego wygrał tylko jeden.

– Jesteśmy wdzięczni Vitezslawowi Lavičce za zakończoną sukcesem misję ratowania ekstraklasy dla Śląska oraz kolejny sezon pełen emocji. Jednak w naszej ocenie od kilku miesięcy drużyna nie rozwijała się w kierunku, na jakim nam zależy i na jaki umawialiśmy się z trenerem. Stąd trudna decyzja o wcześniejszym zakończeniu współpracy – wyjaśnił prezes Śląska Piotr Waśniewski w komunikacie opublikowanym na stronie klubu.

Po 22. kolejkach Śląsk zajmuje siódme miejsce w lidze z dorobkiem 30 punktów. Do lidera Legii Warszawa traci 18 „oczek”.

Nowy szkoleniowiec odmieni drużynę?

Nazwisko nowego trenera poznaliśmy w poniedziałek po południu. Został nim Jacek Magiera,

były piłkarz Rakowa Częstochowa, Legii Warszawa i Widzewa Łódź. 44-letni szkoleniowiec wraca do ekstraklasy po kilku latach przerwy. W 2016 r. prowadził Zagłębie Sosnowiec, a następnie Legię, z którą zdobył mistrzostwo Polski i rywalizował w Lidze Mistrzów.

– Dziękuję za zaufanie i możliwość pracy w klubie z takimi ambicjami jak Śląsk Wrocław. Zawsze starałem się wysoko zawieszać poprzeczkę, dlatego chciałbym, aby nasza drużyna walczyła o czołowe lokaty w ekstraklasie. Uważam, że ten sezon może dostarczyć nam jeszcze wielu powodów do zadowolenia – zapowiedział nowy szkoleniowiec Śląska Wrocław.

Magiera podpisał dwuletni kontrakt. Jego debiut przypadnie w poniedziałek 5 kwietnia w wyjazdowym spotkaniu z Jagiellonią Białystok. Nowy trener ma zatem dwa tygodnie na odmianę gry wrocławian.

Piotr Bera



W przeszłości Jacek Magiera zdobył m.in. mistrzostwo Polski z Legią Warszawa. Czy we Wrocławiu również odniesie sukces?

Tydzień w skrócie

Dwóch zawodników Śląska Łukasz Bejger i Mateusz Praszeli otrzymało powołania do młodzieżowej reprezentacji Polski. Podopieczni Macieja Stolarczyka 26 marca zmierzą się z Arabią Saudyjską, a 29 marca z Anglią.

Tytuł mistrza Dolnośląskiej Ligi Młodzików powędrował do młodych siatkarzy UKS Korral Wrocław, z kolei na drugim miejscu podium stanęli zawodnicy Gwardii Wrocław Academy.

Aleksander Dziewa, zawodnik koszykarskiego Śląska Wrocław, za swój występ przeciwko Legii Warszawa (16 punktów, 13 zbiórek, 3 asysty, 2 blok) został wybrany najlepszym zawodnikiem 26. tygodnia rozgrywek Energa Basket Ligi.

WYDARZENIA SPORTOWE

piłka nożna

PKO BP Ekstraklasa: 5.04, godz. 17.30, Jagiellonia Białystok – Śląsk Wrocław (transmisja Canal+ Sport)

III liga: 27.03, godz. 12.00, Górnik Zabrze 2 – Śląza Wrocław

III liga: 3.04, godz. 14.00, Śląza Wrocław – Polonia Stal Świdnica

koszykówka

Suzuki 1. Liga: 27.03, godz. 18.00, Wrocław – Pogoń Prudnik (tvcom.pl)

Suzuki 1. Liga: 31.03, godz. 18.00, WKK Wrocław – Miasto Szklia Krosno (tvcom.pl)

siatkówka

Tauron Liga Kobiet: 1.04, godz. 17.30, #VolleyWrocław – Pałac Bydgoszcz (IPLA.TV)

Tauron 1. Liga: 27.03, godz. 17.00, Olimpia Sulęcín – eWinner Gwardia Wrocław

Tauron 1. Liga: 31.03, godz. 18.00, eWinner Gwardia Wrocław – ZAKSA Strzelce Opolskie

piłka ręczna

I Liga Mężczyzn: 27.03, godz. 18.00, Real Astromal Leszno – Śląsk Wrocław (Facebook WKS Śląsk Wrocław – piłka ręczna)

żużel

PGE Ekstraliga: 3.04, godz. 20.30., GKM Grudziądz – Betard Sparta Wrocław (Eleven Sports 2)

Wydarzenia



Wiosenny konkurs dla uczniów klas 1-3 SP

Wydział Promocji Miasta i Turystyki zaprasza uczniów do udziału w konkursie „Moja ulubiona postać z bajki wita wiosnę we Wrocławiu”. Uczestnicy mają przygotować pracę plastyczną z wizerunkiem ulubionej postaci bajkowej witającej wiosnę na tle zabytkowego obiektu Wrocławia oraz krótkie uzasadnienie wyboru. Format ilustracji A4, technika dowolna. Nauczyciel może zgłosić maksymalnie 5 prac ze swojej kla-

sy. Do konkursu będą przyjmowane fotografie lub skany w wysokiej rozdzielczości. Wysłać je można na wpm@um.wroc.pl, z dopiskiem: konkurs wiosenny, do 30.04. br. lub dostarczyć osobiście do siedziby organizatora, Przejście Żelaznicze 1. Wyniki ogłoszone zostaną do 7.05 br. na miejskim fanpage'u Wrocław [Wrolove]. Zwieńczeniem zabawy będzie wystawa wszystkich przesłanych prac na wrocławskim Rynku. Nagrodą jest m.in. spacer z przewodnikiem dla całej klasy. Szczegóły na www.wroclaw.pl

Wrocławski Niezbędnik

Telefony alarmowe, infolinie we Wrocławiu

Bezpośrednie zagrożenie zdrowia i życia

Numer ratunkowy: **112**
 Pogotowie Ratunkowe: **999**
 Policja: **997**
 Straż Pożarna: **998**
 Straż Miejska: **986**
 Centrum Powiadomienia Ratunkowego WOPR (numer ratunkowy nad wodą): **601 100 100**
 Stały dyżur Centrum Zarządzania Kryzysowego: **71 770 22 22**

Telefony awaryjne we Wrocławiu

Pogotowie energetyczne: **991**
 (połączenie bezpłatne, dostępne także z tel. komórkowych)
 Pogotowie gazowe: **992**
 Pogotowie ciepłownicze: **993**
 Pogotowie wodno-kanalizacyjne: **994**
 (czynne przez całą dobę, bez numeru kierunkowego, połączenie bezpłatne)

Infolinie we Wrocławiu

Centrum Informacji Turystycznej: **71 344 3 111**
 (PN.-PT. 9.00-19.00)
 Punkt informacji dla obcokrajowców: **71 77 24 950**
 Infolinia MPK: **71 321 72 71, 71 321 72 70**
 (PN.-PT. 7.00-20.00)
 Infolinia Urzędu Miejskiego Wrocławia: **71 777 77 77**

Ważne telefony – pozostałe

Widzisz dym ze spalania odpadów, zgłoś to! Telefon alarmowy: **986**
 (całodobowy) lub **71 310 06 46**
 (w godz. 7.00-14.00)
 Biuro Rzeczy Znalezionych: **71 376 08 96**
 (ŚR. 8.30-16.00, w pozostałe dni robocze w godz. 8.00-14.00)
 Biuro Obsługi Pasażera MPK Wrocław: **71 321 72 71**
 (PN.-PT. 8.00-20.00)
 Telefoniczne centrum obsługi klienta MPWiK: **71 34 09 655**
 (ŚR. 8.00-17.00, w pozostałe dni robocze w godz. 8.00-15.00)
 Zgłoś awarię do ZDiUM: **71 376 00 22, 19501**
 Miejski Rzecznik Konsumentów: **71 777 79 02**
 Taxi Senior: **794 123 124**
 Telefon Zaufania MOPS: **512 198 939**

REDAKCJA

pl. Solny 14, 50-062, Wrocław,
www.wroclaw.pl,
 e-mail: biuletyn@araw.pl

Redaktor naczelna
 Ewa Wapłak

Redaktor wydania
 Agata Zięba

DRUK

AGORA
 ul. Daniszewska 27
 03-230 Warszawa

WYDAWCA
 Gmina Wrocław

Food Trucki na placu Nowy Targ

W weekend 27 i 28.03 br. na placu Nowy Targ odbędzie się impreza plenerowa pod nazwą Food Trucki na Wynos. Dookoła placu stanie około 20-30 kuchni na kółkach, w których będzie można skosztować potraw z całego świata, m.in. meksykańskich, chińskich, koreańskich, holenderskich, tajskich, włoskich czy hiszpańskich – każdy znajdzie coś dla siebie, większość wystawców posiada w swoim menu również pozycje wegetariańskie.

Impreza w sobotę rozpocznie się o godz. 12.00, a zakończy o 22.00, w niedzielę wystartuje tak samo, ale potrwa o godzinę krócej. Na terenie wydarzenia będzie obowiązywał reżim sanitarny (maseczki, dezynfekcja rąk, dania tylko na wynos, zakaz jedzenia na terenie imprezy, dystans społeczny). Organizator będzie monitorować stan zdrowia obsługi oraz utrzymanie w nich zasad sanitarnych. Potrawy będą serwowane w biodegradowalnych naczyniach jednorazowych, sztuczce będą dodatkowo opakowane, nie będzie ogólnodostępnych przypraw.

Pierwszy koncert z serii Wieczory Tumskie

Fundacja Pro Arte zaprasza na pierwszy w tym roku Wieczór Tumski, poświęcony refleksjom na temat Wielkiego Postu oraz świąt wielkanocnych w pandemii. Wieczór odbędzie się online 28.03 br. Transmisja na żywo rozpocznie się o godz. 18.00 na Facebooku w wydarzeniu „Wieczory Tumskie Online”. W pierwszej części wieczoru dominikanin o. Andrzej Kuśmierski opowie o świętach w czasie pandemii. W drugiej,

muzycznej części wystąpi wybitna sopranistka Olga Ksenicz wraz ze znakomitym organistą Tomaszem Głuchowskim. Wykonają kompozycje Marcela Dupré, Johanna Sebastiana Bacha, Tommaso Traetta oraz Emanuele Astorga. Udział w wydarzeniu jest bezpłatny. Wieczory Tumskie to cieszący wrocławian, i nie tylko, słowno-muzyczny cykl odbywający się na wrocławskim Ostrowie Tumskim od roku 1999. Pierwsza część wieczoru to tradycyjnie wykład, druga część to uczta muzyczna.



Czytaj bezpłatny biuletyn wroclaw.pl

Od ponad roku drukujemy biuletyn wroclaw.pl, który informuje wrocławian o ważnych inwestycjach w mieście. Biuletyn – podobnie jak portal www.wroclaw.pl – jest źródłem informacji o sprawach istotnych dla całego Wrocławia.

Biuletyn wroclaw.pl wydawany jest przez Agencję Rozwoju Aglomeracji Wrocławskiej SA na zlecenie Gminy Wrocław. Ukazuje się od września 2019 roku, a od grudnia 2020 roku stał się tygodnikiem w związku z coraz większym zainteresowaniem wrocławian.

– Na jakość naszego życia wpływają sprawy, które są blisko nas: remonty osiedlowe, komunikacja miejska, edukacja i jakość środowiska – mówi Adrian Staniszewski, dyrektor ds. komunikacji społecznej w ARAW SA. – Dostęp do dużej części z tych informacji jest jednak dla wielu wrocławian ograniczony, a dla części z nich wręcz niemożliwy. Wielu z nas na co dzień z internetu wciąż nie korzysta.

Z myślą o tych osobach tworzymy łatwo dostępne i bezpłatne źródło przydatnych informacji: w formie drukowanej, do czytania online, a dla osób ze szczególnymi potrzebami – z dostawą do domu – wylicza dyrektor Staniszewski.

Biuletyn można dostać za darmo w ponad 130 punktach we Wrocławiu i pobliskich gminach. Znajdziemy go we wszystkich wrocławskich halach targowych, wielu popularnych sklepach, miejskich bibliotekach, instytucjach kultury, rozrywki i filiach urzędu miejskiego. Pełną listę z punktami dystrybucji można znaleźć w internecie na www.wroclaw.pl/biuletyn.

Redakcja



FOT. MAREK KSIĘŻAREK